



EVROPSKÁ UNIE  
EVROPSKÉ STRUKTURÁLNÍ  
A INVESTIČNÍ FONDY



Ministerstvo dopravy

## **MINISTERSTVO DOPRAVY**

Řídící orgán OP Doprava 2014-2020

# **Pokyny pro hodnotitele OP Doprava 2014 - 2020**

Pro SC 2.3

**Květen 2016 - verze 1.1**

## Obsah

<b>Obsah .....</b>	<b>2</b>
<b>Pojmy a zkratky .....</b>	<b>3</b>
<b>Úvod .....</b>	<b>4</b>
<b>Hodnoticí proces .....</b>	<b>5</b>
1.1 Vymezení závaznosti .....	5
1.2 Zásady činnosti hodnotitele .....	5
1.3 Podklady pro hodnocení žádostí o podporu .....	5
1.4 Systém schvalování projektů SC 2.3 .....	6
1.5 Hodnocení - SC 2.3 .....	7
1.6 Nástroj hodnocení .....	7
1.7 Kontrola formálních náležitostí projektové žádosti .....	8
1.7.1 Kompletně vyplněný formulář žádosti .....	8
1.7.2 Přílohy žádosti: .....	9
1.8 Kontrola přijatelnosti projektu .....	9
1.9 Věcné hodnocení .....	11
1.9.1 Relevance projektu .....	11
1.9.2 Soulad s horizontálními principy .....	12
1.9.3 Ekonomická a technická efektivita .....	14
1.9.4 Adekvátní dokumentace žádosti .....	16
1.9.5 Finanční kvalifikace .....	17
1.9.6 Připravenost projektu požadovaná legislativou EU a ČR .....	19
1.9.7 Technické řešení .....	20
1.10 Analýza rizik - přiměřená technická a časová rizika projektu .....	22

## Pojmy a zkratky

BCR	Poměr nákladů a přínosů
CBA	Analýza nákladů a přínosů (Cost-Benefit Analysis)
CK MD	Centrální komise Ministerstva dopravy
ČR	Česká republika (Czech Republic)
DP	Dopravní politika (Transport Policy)
DSS	Dopravní sektorová strategie 2
EIA	Posouzení vlivu na životní prostředí (Environmental Impact Assessment)
EIRR	Vnitřní míra výnosová (Economic Internal Rate of Return)
ES	Evropská společenství (European Community)
EU	Evropská unie (European Union)
FS	Fond soudržnosti (Cohesion Fund)
IRR	Vnitřní výnosová míra (Internal Rate of Return)
IS KP14+	Webový portál určený pro externí uživatele MS2014+
ITS	Inteligentní dopravní systémy (Intelligent Transport Systems)
MD	Ministerstvo dopravy (Ministry of Transport)
MF	Ministerstvo financí (Ministry of Finance)
MMR	Ministerstvo pro místní rozvoj (Ministry for Regional Development)
MS2014+	Monitorovací systém
NPV	Čistá současná hodnota (Net Present Value)
OPD	Operační program Doprava 2014-2020 (Operational programme Transport 2014-2020)
SC	Specifický cíl
SEA	Posouzení vlivu strategie (dokumentu, plánu) na životní prostředí (Strategic Environmental Assessment)
SF	Strukturální fond (Structural Fund)
SP	Studie proveditelnosti
TEN-T	Transevropská dopravní síť (Trans European Network-Transport)
ÚR	Územní rozhodnutí
ZP	Záměr projektu – záměr projektu ve smyslu vnitroresortní směrnice MD č. V-2/2012 v platném znění

## Úvod

Tento dokument má za úkol provést Hodnotitele projektu (člena hodnotící komise pro věcné hodnocení, interního hodnotitele pro kontrolu přijatelnosti a formálních náležitostí) způsobem hodnocení projektů pro Operační program Doprava (dále jen „OPD“), a to ve specifickém cíli 2.3, oblasti Telematika na dálnicích a silnicích I. třídy - Projekty ŘSD. Dokument byl připraven ve vazbě na **Model hodnocení projektů OPD** a **Kritéria výběru projektů OP Doprava 2014-2020 pro specifické cíle 1.1, 2.1, 3.1, 4.1**. Tyto dokumenty byly zpracovány Ministerstvem dopravy a byly projednány a schváleny na 1. zasedání Monitorovacího výboru OPD 2014-2020 dne 25.6.2015.

Dokument je zpracován se zohledněním **Metodického pokynu pro řízení výzev, hodnocení a výběr projektů v programovém období 2014-2020** (dále jen „Metodický pokyn“), který vydává Ministerstvo pro místní rozvoj s cílem stanovit pro řídicí orgány operačních programů jednotná závazná pravidla v oblasti řízení výzev, **hodnocení** a výběru projektů.

Tyto Pokyny pro hodnotitele přímo souvisí s Hodnotícím souborem pro SC 2.3, který je zpracován v MS Excel a bude zveřejněn s vyhlášením výzvy pro předkládání projektů pro příslušný specifický cíl jakožto související dokumentace výzvy. Hodnotící soubor budou doplňovat **Pravidla pro žadatele a příjemce OPD**, která budou taktéž zveřejněna (či aktualizována) společně s vyhlášením výzvy a budou tvořit součást dokumentace výzvy.

Související interní pracovní postupy v rámci procesu hodnocení a výběru projektů na úrovni Řídicího orgánu jsou upraveny v Manuálu pracovních postupů Řídicího orgánu OPD.

## Hodnotící proces

### 1.1 Vymezení závaznosti

Tento dokument popisuje kritéria hodnocení pro následující SC:

- SC 2.3 - Zlepšení řízení dopravního provozu a zvyšování bezpečnosti dopravního provozu ve městech
  - Oblast: Telematika na dálnicích a silnicích I. třídy - Projekty ŘSD

### 1.2 Zásady činnosti hodnotitele

Hodnotitel by měl postupovat nezávisle, transparentně a v souladu se svým nejlepším svědomím. Zásady činnosti hodnotitele jsou dále popsány v rámci Statutu a jednacího řádu hodnotící komise OPD (příloha č. 1 Modelu hodnocení projektů OPD). Hodnotitelé musí dále při všech svých činnostech dodržovat Etický kodex Operačního programu Doprava. Každý hodnotitel musí zároveň před zahájením hodnocení konkrétní žádosti o podporu vždy podepsat „Čestné prohlášení o nezávislosti, nestrannosti, nepodjatosti a mlčenlivosti“. Vzor tohoto čestného prohlášení tvoří přílohu E.04 Operačního manuálu Operačního programu Doprava.

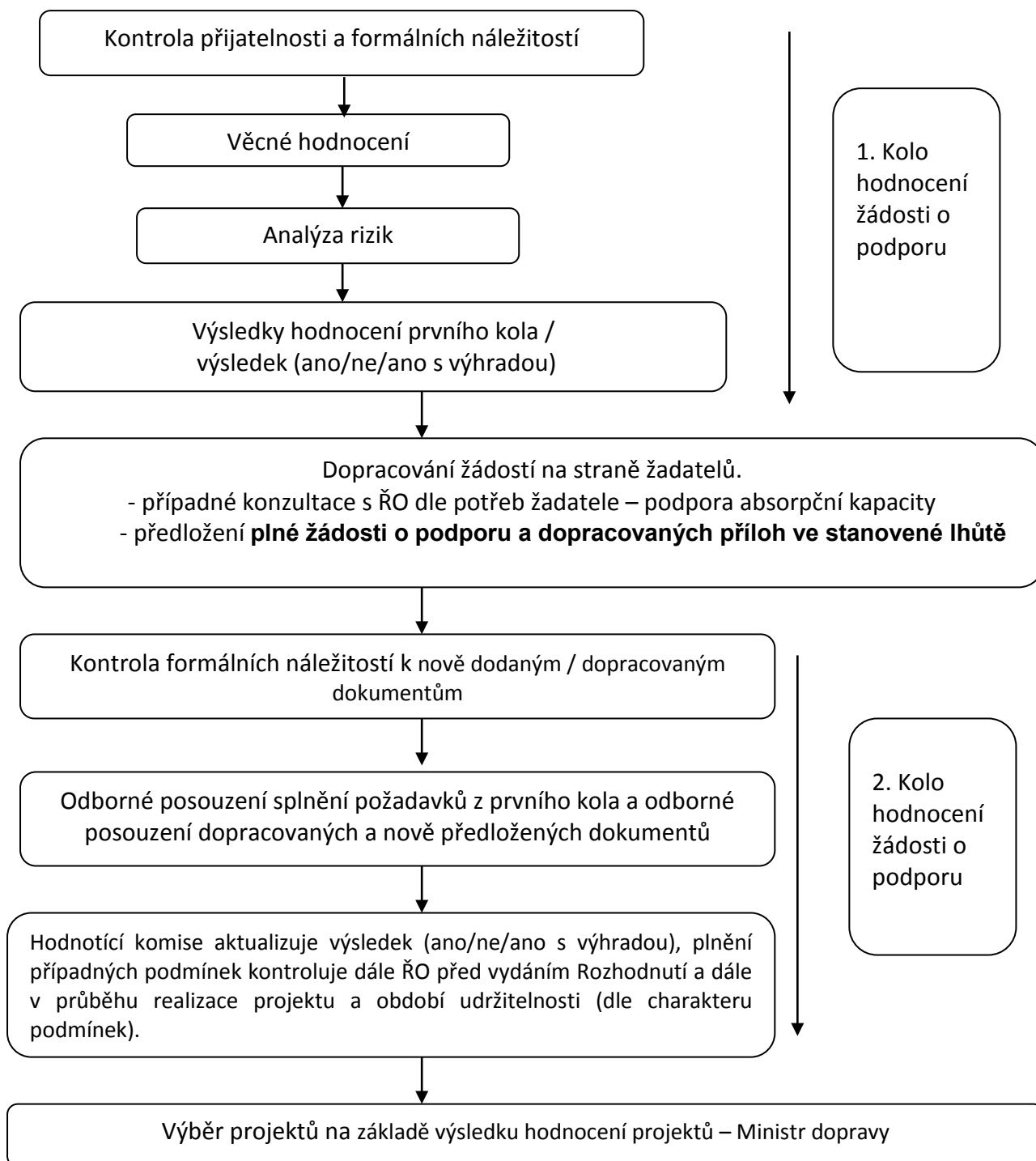
### 1.3 Podklady pro hodnocení žádostí o podporu

Hodnotitel by měl mít pro potřeby hodnocení žádosti o podporu k dispozici v elektronické podobě následující podklady:

1. Pokyny pro hodnotitele OP Doprava včetně příloh
2. Pravidla pro žadatele a příjemce včetně příloh
3. Operační program Doprava 2014-2020 – programový dokument
4. Metodické dokumenty jednotného metodického prostředí 2014-2020
5. Prováděcí pokyny pro hodnocení investičních projektů pro daný sektor v aktuálním znění
6. Veškerou dokumentaci k žádosti o podporu z MS2014+ (včetně všech příloh požadovaných dle dokumentace zveřejněné společně s příslušnou výzvou)

Výše uvedené podklady jsou veřejně přístupné na webovém portálu Řídícího orgánu OPD 2014-2020 ([www.opd.cz](http://www.opd.cz)), popřípadě na webu MMR ([www.dotaceeu.cz](http://www.dotaceeu.cz)) či webu MD ([www.mdcr.cz](http://www.mdcr.cz)). Podklady související s žádostí o podporu jsou hodnotiteli (členu hodnotící komise) poskytnuty **tajemníkem hodnotící komise**.

## 1.4 Systém schvalování projektů SC 2.3



## 1.5 Hodnocení - SC 2.3

V rámci tohoto specifického cíle budou vyhlašovány průběžné výzvy. Podpora je poskytována v pořadí, v jakém jsou žádosti předloženy resp. schváleny, a to až do vyčerpání celé alokace na výzvu. Hodnocení probíhá dvoukolově.

**I. KOLO HODNOCENÍ** - V prvním kole je ze strany žadatele předložena **předběžná žádost o podporu a přílohy** (rozsah požadovaných příloh pro první a druhé kolo je obecně uveden v Pravidlech pro žadatele a příjemce OPD a je dále upřesněn v dokumentaci zveřejněné společně s vyhlášením příslušné výzvy).

**II. KOLO HODNOCENÍ** – Představuje hodnocení kompletní projektové žádosti, doplněné na základě požadavků vzešlých z prvního kola hodnocení a případných konzultací, provádí se aktualizace výsledků hodnocení z I. kola.

## 1.6 Nástroj hodnocení

K hodnocení žádostí o podporu se používá MS2014+ (kontrola přijatelnosti a formálních náležitostí) a hodnotící soubor v MS Excel (věcné hodnocení včetně analýzy rizik).

Hodnotící soubor v **MS Excel** obsahuje následující listy.

- 1) **Úvodní strana** – jednotný vzhled, hodnotitel/hodnotící komise na tomto listu nic nevyplňuje, automaticky se přenáší informace z listu č. 3 *Identifikace žádosti*
- 2) **Seznam zkratk**
- 3) **Identifikace žádosti a hodnocení** – hodnotitel/hodnotící komise doplní název žádosti o podporu, registrační číslo žádosti, vybere ze seznamu příslušný specifický cíl a typ projektu. Dále doplní hodnotu celkových nákladů s DPH, požadovanou částku spolufinancování a informace o příjemci a o hodnotiteli.
- 4) **Shrnutí** – tento list shrnuje hodnocení jednotlivých kritérií, obsahuje i slovní hodnocení hodnotitele/hodnotící komise – komentář s hodnocením možnými riziky projektu
- 5) **I Kontrola formálních náležitostí** – formulář s hodnocením jednotlivých kritérií. Jedná se o vylučovací kritéria formálního charakteru (jsou pouze doplněny údaje již zadané v MS2014+).
- 6) **II Kontrola přijatelnosti** – formulář s hodnocením jednotlivých kritérií, vylučovací kritéria (jsou pouze doplněny údaje již zadané v MS2014+)
- 7) **III Věcné hodnocení** – formulář s hodnocením jednotlivých kritérií, (kombinovaná kritéria, kombinovaná a vylučovací subkritéria)
  - 8) III.1 Hodnocení relevance projektu
  - 9) III.2 Hodnocení souladu s horizontálními principy
  - 10) III.3 Hodnocení ekonomické a technické efektivity
  - 11) III.4 Hodnocení adekvátní kvality dokumentace žádosti
  - 12) III.5 Hodnocení finanční kvalifikace
  - 13) III.6 Hodnocení připravenosti projektu požadované legislativou EU a ČR

## 14) III.7 Hodnocení technického řešení

## 15) III.8 Analýza rizik

Tato základní kombinovaná kritéria mají vždy svá subkritéria (kombinovaná nebo vylučovací), která postihují dílčí aspekty kritérií a která se v rámci hodnocení posuzují. Pro vyhodnocení kritérií pomocí subkritérií jsou definována pravidla tak, aby jednotlivá hodnocení žádostí o podporu byla konzistentní.

Základní kritéria byla definována v souladu s Metodickým pokynem pro řízení výzev, hodnocení a výběr projektů v programovém období 2014–2020, MMR červenec 2014.

## 1.7 Kontrola formálních náležitostí projektové žádosti

V prvním kroku je hodnoceno, zda žádost má veškeré potřebné povinné náležitosti. Interní hodnotitel posuzuje pouze jejich doložení v žádosti, nikoliv jejich kvalitu a obsah zpracování.

V případě nesplnění jednoho či více kritérií při kontrole formálních náležitostí musí být žadatel vyzván k doplnění žádosti o podporu přes MS2014+ (počet výzev k doplnění formálních náležitostí nebude v těchto výzvách omezen), a to ve lhůtě minimálně 5 pracovních dnů od data doručení výzvy. **Žádost musí obsahovat:**

### 1.7.1 Kompletně vyplněný formulář žádosti

Formulář žádosti musí být vyplněn v souladu s postupy uvedenými v dokumentech „Pokyny pro žadatele a příjemce“. Hodnoceny jsou následující aspekty:

Název	Způsob hodnocení	Forma hodnocení
<b>I.1 Žádost podána v předepsané formě</b>	ANO/NE	Vylučovací kritérium
<b>Komentář k hodnocení:</b> <i>Hodnotí se, zda je doložen požadovaný rozsah a forma žádosti o podporu. Minimální požadovaný rozsah a forma jsou součástí Pravidel pro žadatele a příjemce, která jsou zpracována Řídicím orgánem a publikována společně s vyhlášením příslušné Výzvy pro předkládání projektů. Výběr možností hodnocení ano/ne.</i>		
<b>I.2 Podepsáno statutárním orgánem</b>	ANO/NE	Vylučovací kritérium
<b>Komentář k hodnocení:</b> <i>Je hodnoceno, zda je žádost podepsána statutárním zástupcem nebo pověřenou osobou. V případě digitálního podpisu musí být tento podpis ověřitelný. Výběr možností hodnocení ano/ne</i>		
<b>I.3 V žádosti o podporu jsou vyplněny všechny povinné údaje</b>	ANO/NE	Vylučovací kritérium
<b>Komentář k hodnocení:</b> <i>Je hodnoceno, zda jsou v žádosti o podporu vyplněny všechny požadované údaje. Výběr možností hodnocení ano/ne</i>		
<b>I.4 Úplnost žádosti v požadované formě</b>	ANO/NE	Vylučovací kritérium
<b>Komentář k hodnocení:</b> <i>Hodnotí se, zda jsou doloženy všechny předepsané přílohy, popsané níže. Toto políčko se ve formuláři vyhodnocuje se automaticky po kontrole jednotlivých příloh.</i>		



Pokud všechna kritéria splňují podmínku a jsou vyhodnocena ANO, případně nerelevantní, je výsledné hodnocení „Splněno“.

### 1.7.2 Přílohy žádosti:

Každá výzva bude obsahovat seznam povinných příloh žádosti o podporu. Základní rozsah je stanoven v Pravidlech pro žadatele a příjemce – příloha č. 1 „Přehled příloh žádosti“. V hodnotícím formuláři je pak hodnoceno doložení a správnost těchto příloh:

Přílohy žádosti o podporu (indikativní seznam)		
1 Finanční rozpočet projektu		
2 Harmonogram realizace projektu		
3 Dokument k posouzení vlivů na životní prostředí		
4 Dokument k ovlivnění lokalit soustavy Natura 2000		
5 Doklad o zajištění spolufinancování projektu		
6 Doklad o prokázání vlastnických vztahů		
7 Záměr projektu		
8 Hodnocení ekonomické efektivity		
9 Výpočet způsobilých výdajů a maximální nárok na kofinancování		
10 Výpočet indikátorů nebo slovní popis přínosů projektu k naplňování stanovených cílů		
Případně jiné specifické přílohy definované s vyhlášením výzvy pro daný specifický cíl		
Forma hodnocení:	Funkce:	Hlavní zdroj informací:
Posouzení správnosti doložení, tj. Ano/Ne.	vylučovací kritérium	Žádost o podporu
Způsob hodnocení:		
Podrobné upřesnění požadavků na rozsah a podobu jednotlivých příloh včetně specifikace případných výjimek bude součástí dokumentace zveřejněné společně s vyhlášením příslušné výzvy.		
Interní hodnotitel bude posuzovat, zda žádost obsahuje kompletně vyplněný formulář a povinné přílohy s přihlédnutím k povoleným výjimkám. V případě nesplnění formální úplnosti projektové žádosti bude žadatel vyzván k doplnění. Výsledek kontroly se zapíše do listu „I. Kontrola formálních náležitostí“ hodnotícího souboru.		

Vyhodnocení Kontroly formálních náležitostí je ve formuláři v kolonce „Vyhodnocení“ a je automaticky doplněno po vyhodnocení vyplněných subkritérií. Kritérium Kontroly formálních náležitostí může nabývat hodnot ze škály: „Splněno“ nebo „Nesplněno“. Výsledek hodnocení určuje nejhůře hodnocené kritérium.

Jakékoliv negativní hodnocení kritérií musí být řádně zdůvodněno, za tímto účelem slouží ve formuláři slovní komentář. Interní hodnotitel musí dále zdokumentovat (především v 1. kole hodnocení) jakékoli dílčí nedostatky či nejasnosti v žádosti o podporu, které i po doplnění ze strany žadatele přetrvávají. Takovéto informace by měly být relevantním způsobem vzaty v potaz při věcném hodnocení.

## 1.8 Kontrola přijatelnosti projektu

V dalším kroku je hodnoceno, zdali je projekt v obecném souladu s programovým dokumentem a dále zdali žádost splňuje vybrané základní podmínky umožňující provádění následného věcného hodnocení. Jsou posuzovány následující body:

Název	Způsob hodnocení	Forma hodnocení	Zdroj informací
-------	------------------	-----------------	-----------------

<b>II.1 Projekt je v souladu se specifickým cílem a podporovanou aktivitou</b>	ANO/NE	Vylučovací kritérium	
<b>Komentář hodnocení</b> Interní hodnotitel zkontroluje, zda je doložena potřeba projektu v rámci nastavené struktury OPD. Vyhodnocuje se automaticky po vyplnění subkritéria II.1.A Když kritérium splňuje podmínku a je vyhodnoceno ANO, je kritérium „Splněno“.			
II.1.A SC 2.3 - Zlepšení řízení dopravního provozu a zvyšování bezpečnosti dopravního provozu ve městech	ANO/NE	Vylučovací kritérium	
<b>Komentář hodnocení</b> Hodnotitel zkontroluje, zdali žádost o podporu v obecném souladu s vymezením daného SC v programovém dokumentu, konkrétně u SC2.3 kontroluje zejména, zdali by mělo být výsledkem podporovaných intervencí vytvoření podmínek pro rozvoj systémů a služeb ITS pro řízení dopravy a ovlivňování dopravních proudů na silniční síti 1. třídy.			
<b>Název</b>	<b>Způsob hodnocení</b>	<b>Forma hodnocení</b>	<b>Zdroj informací</b>
<b>II.2 Žadatel splňuje definici oprávněného příjemce</b>	ANO/NE	Vylučovací kritérium	
<b>Komentář hodnocení</b> Interní hodnotitel zkontroluje, zda žadatel splňuje definici vymezenou ve výzvě. Příjemce prostředků u tohoto SC zaměřeného na silniční infrastrukturu je ŘSD ČR.			
<b>II.3 Projekt respektuje hranice způsobilých nákladů</b>	ANO/Nerelevantní/NE	Vylučovací kritérium	
<b>Komentář hodnocení</b> V případě, že je v dané výzvě specifikována hranice pro minimální či maximální výši způsobilých nákladů projektu, tak interní hodnotitel posoudí, zdali žádost o podporu těmto hranicím vyhovuje. V případě, že ve výzvě nejsou žádné hranice pro výši způsobilých nákladů stanoveny, interní hodnotitel vyplní „nerelevantní“. Zároveň interní hodnotitel posoudí, zdali deklarovaná výše způsobilých nákladů projektu koresponduje s deklarovaným charakterem projektu, tj. velký projekt se způsobilými náklady ve výši nad 75 mil. Eur <sup>1</sup> (způsobilé náklady očištěné o příjmy dle článku 61 obecného nařízení) či běžný projekt se způsobilými náklady pod uvedenou hranicí. V případě, že deklarovaný charakter projektu způsobilým nákladům neodpovídá, vyplní interní hodnotitel NE. V případě, že se jedná o běžný projekt, který by měl být klasifikován jako velký, formuluje interní hodnotitel ve svém komentáři doporučení k dopracování podkladů souvisejících s velkou žádostí.			
<b>II.4 Záměr projektu je schválen Centrální komisí Ministerstva dopravy</b>	ANO/Nerelevantní/NE	Vylučovací kritérium	
<b>Komentář hodnocení</b> Interní hodnotitel kontroluje, zdali záměr projektu byl schválen Centrální komisí Ministerstva dopravy (dále jen CK MD) zřízenou k posuzování problematik souvisejících s přípravou a realizací dopravních staveb dle Směrnice MD č. V-2/2012 v platném znění. V případě, že záměr daného projektu nebyl CK MD před předložením žádosti o podporu na Řídící orgán schvalován, musí být na CK MD následně předložena celá žádost o podporu. V případě, že záměr projektu není doložen, ale v žádosti je indikováno předložení celé žádosti o podporu na CK, je vyplněno ANO. Tato skutečnost však musí být uvedena v komentáři a v dalších fázích schvalovacího procesu (nejpozději před vydáním schvalovacího protokolu) musí být ověřeno schválení na úrovni CK. V případě nedoložení záměru bez další informace o schvalování na CK vyplní interní hodnotitel NE.			

Vyhodnocení Kontroly přijatelnosti je ve formuláři v kolonce „Vyhodnocení“ a je automaticky doplněno po vyhodnocení vyplněných subkritérií. Kritérium Kontroly přijatelnosti může nabývat hodnot ze škály: „Splněno“ nebo „Nesplněno“.

Jakékoliv negativní hodnocení kritérií musí být řádně zdůvodněno, za tímto účelem slouží ve formuláři slovní komentář. Interní hodnotitel musí dále zdokumentovat (především v 1. kole hodnocení) jakékoli dílčí nedostatky či nejasnosti v žádosti o podporu, které i po doplnění ze strany

<sup>1</sup> kurz CZK/EUR bude stanoven dle aktuálního kurzu ECB k datu předložení žádosti

žadatele přetrvávají. Takovéto informace by měly být relevantním způsobem vzaty v potaz při věcném hodnocení.

## 1.9 Věcné hodnocení

V hodnotícím formuláři je list „III Věcné hodnocení“, který shrnuje hodnocení jednotlivých kritérií posouzení věcné náplně projektové žádosti.

Jakékoliv negativní hodnocení kritérií musí být řádně zdůvodněno, za tímto účelem slouží ve formuláři slovní komentář. Hodnotitel musí zdokumentovat (především v 1. kole hodnocení) jaké nedostatky či nejasnosti v žádosti o podporu objevil, a jaká doporučit opatření k jejich odstranění.

### 1.9.1 Relevance projektu

V rámci posouzení kritéria relevance projektu se posuzuje:

- Relevance projektu a jeho cílů ve vztahu k cílům OP Doprava

Název	Způsob hodnocení	Forma hodnocení	Zdroj informací
III. 1.A Soulad s příslušnou osou	ANO/NE	Vylučovací kritérium	(kontrola, žádost, záměr projektu atd ...)
<b>Komentář hodnocení</b> <i>Hodnotitel posoudí, zda projekt náleží do uvedené prioritní osy programu.</i>			
<b>SC 2.3</b>	PO 2 - Silniční infrastruktura na síti TEN-T a veřejná infrastruktura pro čistou mobilitu a řízení silničního provozu		
III. 1.B Naplňování příslušného Specifického cíle	ANO/NE	Vylučovací kritérium	(kontrola, žádost, záměr projektu atd ...)
<b>Komentář hodnocení</b> <i>Hodnotitel posoudí, zda projekt naplňuje specifický cíl dané prioritní osy programu.</i>			
<b>SC 2.3</b>	SC 2.3 - Zlepšení řízení dopravního provozu a zvyšování bezpečnosti dopravního provozu ve městech Podporované aktivity: <ul style="list-style-type: none"> <li>• Rozvoj systémů a služeb včetně ITS na síti TEN-T a ve městech pro řízení dopravy a ovlivňování dopravních proudů na městské silniční síti</li> <li>• Podpora rozvoje infrastruktur prostorových dat a zavádění nových technologií a aplikací pro ochranu dopravní infrastruktury i optimalizaci dopravy, vč. aplikací založených na datech a službách družicových systémů (např. Galileo, EGNOS, Copernicus aj.)</li> <li>• Rozvoj systémů a služeb ITS, GIS a infrastruktur prostorových dat (SDI), sítí a služeb elektronických komunikací pro poskytování informací o dopravním provozu a o cestování v reálném čase, pro dynamické řízení dopravy, ovlivňování dopravních proudů a poskytování informací a služeb řidičům a cestujícím ve městech a v rámci sítě TEN-T a související infrastruktury</li> </ul>		
III. 1.C1 Naplňování indikátorů výsledku OPD	ANO/NE	Vylučovací kritérium	(kontrola, žádost, záměr projektu atd ...)
<b>Komentář hodnocení</b> <i>Hodnotitel posoudí, zda projekt přispívá přímo či nepřímo k naplňování stanovených cílových hodnot indikátorů výsledku na úrovni prioritních os a programu či zda, v případě, že nelze vykázat výsledek prostřednictvím výsledkového indikátoru, jsou v příloze žádosti č. 13 dostatečně slovně popsány očekávané výsledky a změny, kterých má být prostřednictvím projektu dosaženo.</i>			

<b>SC 2.3</b>	Pokrytí silniční sítě ITS Počet nehod se smrtelným zraněním		
III. 1.C2 Naplňování indikátorů výstupu OPD	ANO/NE	Vylučovací kritérium	(kontrola, žádost, záměr projektu atd ...)
<b>Komentář hodnocení</b> Hodnotitel posoudí, zda projekt přispívá k naplňování stanovených cílových hodnot indikátorů výstupu na úrovni prioritních os a programu.			
<b>SC 2.3</b>	Počet zařízení a služeb ITS		
III. 1.D Soulad s opatřeními definovanými v Akčním plánu	ANO/NE	Vylučovací kritérium	(kontrola, žádost, záměr projektu atd ...)
<b>Komentář hodnocení</b> Hodnotitel posoudí, jestli projekt tematicky spadá do jedné z řešených oblastí: 1) sběr dat o dopravním provozu: automatické sčítače dopravy s cílem průběžného sledování vývoje intenzity silničního provozu v čase a zjišťování charakteristik pohybu dopravního proudu na daném úseku; 2) řídicí a informační systémy pro řízení silničního provozu (včetně dynamického řízení): systémy liniového řízení dopravy, systémy informačních portálů; 3) systémy pro zvýšení bezpečnosti silničního provozu: kamerové systémy, meteorologické stanice a varovné meteorologické systémy; 4) systém hlásek tísňového volání. Hlášky současně slouží připojen různých zařízení ITS (meteorologické přístroje, kamery, detektory dopravy, proměnné dopravní značení a jiné); 5) systémy pro identifikaci protiprávního jednání: dynamické vážní systémy jako opatření pro zabránění poškozování silniční sítě jízdy přetížených těžkých nákladních vozidel.			

Vyhodnocení Relevance projektu je ve formuláři v kolonce „Vyhodnocení“ a je automaticky doplněno po vyhodnocení vyplněných subkritérií. Kritérium Relevance projektu může nabývat hodnot ze škály: „Splněno zcela“, „Splněno nedostatečně“. Podmínka pro pozitivní hodnocení je hodnocení ANO u kritéria III.1.A a III.1.B a dále splnění požadavku, že je naplňován alespoň jeden indikátor výsledku, či že jsou v případě nemožnosti plnit výsledkový indikátor popsány očekávané výsledky a změny, kterých má být prostřednictvím projektu dosaženo, a jeden indikátor výstupu.

Jakékoliv negativní hodnocení kritéria či subkritérií musí být řádně zdůvodněno, za tímto účelem slouží ve formuláři slovní komentář. Hodnotitel musí zdokumentovat (především v 1. kole hodnocení) jaké nedostatky či nejasnosti v žádosti o podporu objevil a jaká doporučit opatření k jejich odstranění.

### 1.9.2 Soulad s horizontálními principy

V rámci tohoto kritéria bude posouzena slučitelnost s horizontálními politikami Unie:

- Příspěvek realizace projektu ke zkvalitnění životního prostředí a zlepšení veřejného zdraví
- Princip rovných příležitostí
- Rovnost mezi muži a ženami

Název	Způsob hodnocení	Forma hodnocení	Zdroj informací
III.2.A Příspěvek realizace projektu ke zkvalitnění životního prostředí a zlepšení veřejného zdraví	Splněno zcela / Splněno nedostatečně	kombinované kritérium	(kontrola, žádost, záměr projektu atd ...)
<b>Komentář hodnocení</b> Je hodnoceno, zda je doložen popis příspěvku projektu ke zkvalitnění životního prostředí a zlepšení veřejného zdraví.			

Vyhodnocuje se automaticky po vyplnění subkritérií A1-A4, podle pravidel v následující tabulce:

III.2.A1	ANO/Nerelevantní	Min. jednou hodnoceno NE
III.2.A2	ANO/Nerelevantní	
III.2.A3	ANO	
III.2.A4	ANO/Nerelevantní	
<b>Výsledek hodnocení</b>	<b>Splněno zcela</b>	<b>Splněno nedostatečně</b>

III.2.A1 Zlepšení kvality ovzduší	ANO/NE/neutrální	kombinované kritérium	(kontrola, žádost, záměr projektu atd ...)
-----------------------------------	------------------	-----------------------	--

#### Komentář hodnocení

Hodnotitel posoudí, jestli projekt může pomoci naplňovat cíle programů zlepšování kvality ovzduší (vytvořených dle ustanovení zákona č. 201/2012 Sb., o ochraně ovzduší.

Zlepšuje kvalitu ovzduší... ANO

Projekt není zaměřen na tuto oblast resp. je neutrální ... Neutrální

Negativní dopad do ovzduší ... NE

III.2.A2 Snížení emisí	ANO/NE/neutrální	kombinované kritérium	(kontrola, žádost, záměr projektu
------------------------	------------------	-----------------------	-----------------------------------

#### Komentář hodnocení

Hodnotitel posoudí, jestli realizace projektu přispěje ke snížení emisí, a to včetně primárních částic a prekurzorů sekundárních částic v obydlených oblastech.

Sníží emise ... ANO

Projekt není zaměřen na tuto oblast resp. je neutrální ... Neutrální

Negativní dopad do emisí ... NE

III.2.A3 Splnění požadavků environmentální legislativy EU	ANO/NE	vylučující kritérium	(kontrola, žádost, záměr projektu
---	--------	----------------------	-----------------------------------

#### Komentář hodnocení

Hodnotitel posoudí, že projekt respektuje požadavky environmentální legislativy Evropské unie, tj. směrnice Rady č. 92/43/EHS ze dne 21. května 1992, o ochraně přírodních stanovišť, volně žijících živočichů a planě rostoucích rostlin, a směrnice Evropského parlamentu a Rady č. 2011/92/EU ze dne 13. prosince 2011, o posuzování některých veřejných a soukromých záměrů na životní prostředí. Pokud nejsou požadavky dodrženy, projekt nemůže být přijatelný.

III.2.A4 Zohlednění problematiky udržitelné energie	ANO/NE/nerelevantní	Kombinované kritérium	(kontrola, žádost, záměr projektu
---	---------------------	-----------------------	-----------------------------------

#### Komentář hodnocení

U stavebních projektů musí být při přípravě i realizaci zohledněna problematika udržitelné energie, a to zejména ve vztahu ke snížení energetické náročnosti, zvýšení energetické účinnosti, nalezení vhodných energetických zdrojů nezatežujících životní prostředí apod.

Zohledňuje problematiku udržitelné energie ... ANO

Projekt není zaměřen na tuto oblast resp. je problematika nerelevantní ... Neutrální

Nezohledňuje problematiku udržitelné energie ... NE

III.2.B Princip rovných příležitostí	Splněno zcela / Splněno nedostatečně	kombinované kritérium	(kontrola, žádost, záměr projektu atd
--------------------------------------	---	-----------------------	---------------------------------------

#### Komentář hodnocení

Je hodnoceno, zda je respektován princip rovných příležitostí a zákazu diskriminace. Vyhodnocuje se automaticky po vyplnění subkritérií B1-B2.

III.2.B1	ANO/Neutrální	Min. jednou hodnoceno
----------	---------------	-----------------------

III.2.B2	ANO/Neutrální	NE	
<b>Výsledek hodnocení</b>	<b>Splněno zcela</b>	<b>Splněno nedostatečně</b>	
Název	Způsob hodnocení	Forma hodnocení	Zdroj informací
III.2.B1 Podpora rovných příležitostí	ANO/NE/neutrální	kombinované kritérium	(kontrola, žádost, záměr projektu atd)
<b>Komentář hodnocení</b> Hodnotitel posoudí, že projekt zohledňuje podporu rovných příležitostí všech skupin osob v případech, kde je to možné, a nemá negativní dopad na rovné příležitosti. Problematika rovných příležitostí se odráží v obtížném přístupu vybraných skupin obyvatel na trh práce, v jejich přístupu ke vzdělání, v případě žen v přístupu k vyšším řídicím a vědeckým pozicím, v oblasti podnikání, informační společnosti, ale i v oblasti dopravy nebo rozvoje měst. Projekt zohledňuje podporu rovných příležitostí ... ANO Projekt není zaměřen na tuto oblast resp. je neutrální ... Neutrální Projekt nezohledňuje podporu rovných příležitostí ... NE			
III.2.B2 Princip zákazu diskriminace	ANO/NE/neutrální	kombinované kritérium	(kontrola, žádost, záměr projektu atd)
<b>Komentář hodnocení</b> Hodnotitel posoudí, že projekt dodržuje princip zákazu diskriminace. Dodržuje princip zákazu diskriminace ... ANO Projekt není zaměřen na tuto oblast resp. je neutrální ... Neutrální Nedodržuje princip zákazu diskriminace ... NE			
III.2.C Rovnost mezi muži a ženami	ANO/NE/neutrální	kombinované kritérium	(kontrola, žádost, záměr projektu atd)
<b>Komentář hodnocení</b> Hodnotitel posoudí, jakým způsobem projekt dodržuje princip rovnosti mezi muži a ženami. Projekt dodržuje princip rovnosti mezi muži a ženami ... ANO Projekt není zaměřen na tuto oblast resp. je neutrální ... Neutrální Projekt nedodržuje princip rovnosti mezi muži a ženami ... NE			

Vyhodnocení Souladu s horizontálními principy je ve formuláři v kolonce „Vyhodnocení“ a je automaticky doplněno po vyhodnocení vyplněných subkritérií. Kritérium Soulad s horizontálními principy může nabývat hodnot ze škály: „Splněno zcela“, „Splněno převážně“, „Splněno částečně“, „Splněno nedostatečně“. Výsledek hodnocení určuje nejhůře hodnocené subkritérium.

Jakékoliv negativní hodnocení kritéria či subkritérií musí být řádně zdůvodněno, za tímto účelem slouží ve formuláři slovní komentář. Hodnotitel musí zdokumentovat (především v 1. kole hodnocení) jaké nedostatky či nejasnosti v žádosti o podporu objevil a jaká doporučit opatření k jejich odstranění.

### 1.9.3 Ekonomická a technická efektivita

Toto kritérium hodnotí:

- Společenskou efektivnost
- Zajištění provozní udržitelnosti projektu (zejména z pohledu provozování projektu a údržby),
- Provázanost cílů a obsahu projektu



Název	Způsob hodnocení		Forma hodnocení	Zdroj informací
III.3.A Společenská efektivnost	Splněno zcela / Splněno převážně / Splněno částečně / Splněno nedostatečně		kombinované kritérium	Studie proveditelnosti, Ekonomické hodnocení projektu
Komentář hodnocení				
Je hodnoceno, zda je doložena ekonomická technická efektivita projektu. Vyhodnocuje se automaticky po vyplnění subkritérií A1-A3.				
III.3.A1	ANO/Nerelevantní	ANO/ Nerelevantní	ANO/Nerelevantní	NE
III.3.A2	Splněno zcela	Splněno převážně	Splněno částečně	Splněno nedostatečně
Výsledek hodnocení	Splněno zcela	Splněno převážně	Splněno částečně	Splněno nedostatečně
III.3.A1 Efektivnost výdajů vyjádřená EIRR, ENPV a BCR		ANO/NE/Nerelevantní	vylučovací kritérium	Studie proveditelnosti, Ekonomické hodnocení projektu
Komentář hodnocení				
Hodnotitel posoudí, jestli je v rámci ekonomického hodnocení dosažena ekonomická míra efektivnosti EIRR > 5% (diskontní sazba pro OPD 2014-2020). V případě, že je projekt hodnocen Alternativní metodou dle Směrnice č.V-2/2012 v platném znění, kde výsledek ekonomického hodnocení není vyjádřen EIRR, hodnotitel vyplní "Nerelevantní" a popíše tento fakt v komentáři.				
III.3.A2 Hospodárnost, účelnost a efektivnost výdajů		Splněno zcela / Splněno převážně / Splněno částečně / Splněno nedostatečně	kombinované kritérium	Studie proveditelnosti, Ekonomické hodnocení projektu
Komentář hodnocení				
Hodnotitel posoudí, zda úroveň zpracovaného hodnocení umožňuje posouzení hospodárnosti, účelnosti a efektivnosti stavby a jejích výdajů. Hodnocení efektivnosti může být provedeno metodou CBA, MKA nebo jiným alternativním hodnocením a to podle schválených metodických dokumentů pro různé typy projektů. Použije se škála hodnocení: Hodnocení bez připomínek - Splněno zcela Hodnocení s formálními připomínkami s odkazem na slovní komentář - Splněno převážně Hodnocení se zásadnějšími připomínkami s odkazem na slovní komentář - Splněno částečně Nedoloženo s odkazem na slovní komentář - Splněno nedostatečně				
III.3.A3 Přiměřenost nákladů a celkové ceny		Splněno zcela / Splněno převážně / Splněno částečně / Splněno nedostatečně	kombinované kritérium	Studie proveditelnosti, Ekonomické hodnocení projektu
Hodnotitel posoudí, jestli je cena projektu přiměřená zvolenému technickému řešení a rozsahu projektu. Posouzení lze provést s použitím standardizovaných ceníků (cenové normativy, URS). Dále hodnotitel posoudí, zda rozpočet projektu zahrnuje odůvodněné položky a náklady těchto položek jsou přiměřené. Na základě expertního posouzení věcné náplně jednotlivých položek rozpočtu posoudí hodnotitel adekvátnost stanovených nákladů s přihlédnutím ke stupni přípravy dokumentace a situaci na trhu. Na základě podrobnosti rozpočtu a zkušenosti s obdobnými projekty uvedene hodnotitel případný komentář. Použije se škála hodnocení: Hodnocení bez připomínek - Splněno zcela Hodnocení s formálními připomínkami s odkazem na slovní komentář - Splněno převážně Hodnocení se zásadnějšími připomínkami s odkazem na slovní komentář - Splněno částečně Nedoloženo s odkazem na slovní komentář - Splněno nedostatečně				
III.3.B Zajištění provozní udržitelnosti projektu		ANO/NE	kombinované kritérium	Studie proveditelnosti, Ekonomické hodnocení projektu

**Komentář hodnocení**

Žadatel resp. příjemce je povinen zajistit zachování investice spolufinancované ze strukturálních fondů EU po dobu pěti let od ukončení projektu. Zachovat investici znamená provozovat ji s péčí řádného hospodáře a zajistit, aby po výše uvedené dobu výstupy projektu naplňovaly jeho cíle, ke kterým se jako žadatel o dotaci zavázal v projektové žádosti. Hodnotitel posoudí, jestli záměr uvažuje s realistickými hodnotami, především - kapacita pracovních míst, know-how, podpůrné systémy, kapacita pro údržbu (bez zajištění financí, které jsou hodnoceny komplexně v III.5)

<b>III.3.C Provázanost cílů a obsahu projektu</b>	Splněno zcela /	kombinované kritérium	Studie proveditelnosti, Ekonomické hodnocení projektu
	Splněno převážně /		
	Splněno částečně /		
	Splněno nedostatečně		

**Komentář hodnocení**

Hodnotitel musí posoudit, jestli rozsah projekt odpovídá vytýčeným cílům a jestli do projektu nejsou zahrnuta opatření, která nepřispívají k naplňování cílů. Použije se škála hodnocení:

Hodnocení bez připomínek - Splněno zcela

Hodnocení s formálními připomínkami s odkazem na slovní komentář - Splněno převážně

Hodnocení se zásadnějšími připomínkami s odkazem na slovní komentář - Splněno částečně

Neprovázanost cílů a obsahu s odkazem na slovní komentář - Splněno nedostatečně

Vyhodnocení Ekonomická a technická efektivita je ve formuláři v kolonce „Vyhodnocení“ a je automaticky doplněno po vyhodnocení vyplněných subkritérií. Kritérium Ekonomická a technická efektivita může nabývat hodnot ze škály: „Splněno zcela“, „Splněno převážně“, „Splněno částečně“, „Splněno nedostatečně“. Výsledek hodnocení určuje nejhůře hodnocené subkritérium.

Jakékoliv negativní hodnocení kritéria či subkritérií musí být řádně zdůvodněno, za tímto účelem slouží ve formuláři slovní komentář. Hodnotitel musí zdokumentovat (především v 1. kole hodnocení) jaké nedostatky či nejasnosti v žádosti o podporu objevil a jaká doporučit opatření k jejich odstranění.

### 1.9.4 Adekvátní dokumentace žádosti

V rámci hodnocení tohoto kritéria se posuzuje splnění očekávaných kritérií kvality dokumentace žádosti v souladu se základními obecnými standardy.

- Věrohodnost a ověřitelnost vstupních údajů použitých pro ekonomické hodnocení včetně správnosti prováděných výpočtů
- Srozumitelnost a relevantnost prezentace cílů projektu včetně vzájemného souladu informací v rámci všech částí žádosti a dokládaných příloh

Název	Způsob hodnocení	Forma hodnocení	Zdroj informací
<b>III.4 Adekvátní kvalita dokumentace žádosti</b>	Splněno zcela / Splněno převážně / Splněno částečně / Splněno nedostatečně	vylučovací kritérium	(kontrola, žádost, záměr projektu)

**Komentář hodnocení**

Je hodnoceno, zda je doložena žádost o podporu financování projektu v rámci nastavené struktury OPD 2014-2020 v dostatečné kvalitě. Vyhodnocuje se automaticky po vyplnění subkritérií A-B.

III.4A	ANO	ANO	ANO	NE
III.4B	Splněno zcela	Splněno převážně	Splněno částečně	Splněno nedostatečně
<b>Výsledek hodnocení</b>	<b>Splněno zcela</b>	<b>Splněno převážně</b>	<b>Splněno částečně</b>	<b>Splněno nedostatečně</b>



III.4.A Věrohodnost a ověřitelnost vstupních údajů použitých pro ekonomické hodnocení včetně správnosti prováděných výpočtů	ANO/NE	kombinované kritérium	(kontrola, žádost, záměr projektu)
<b>Komentář hodnocení</b> Hodnotitel posoudí, zda jsou veškeré potřebné technické, ekonomické a finanční výpočty, parametry a předpoklady transparentně, přesvědčivě a dostatečně podrobně zdůvodněny. Současně prověří, že zvolené postupy výpočtu jsou v souladu s evropskými a národními metodikami (Guide to Cost-Benefit Analysis of Investment Projects - December 2014). Použije se škála hodnocení: Hodnocení bez připomínek - Splněno zcela Hodnocení s formálními připomínkami s odkazem na slovní komentář - Splněno převážně Hodnocení se zásadnějšími připomínkami s odkazem na slovní komentář - Splněno částečně Nedoloženo s odkazem na slovní komentář - Splněno nedostatečně V případě nedoložení výpočtového modelu zaškrtně hodnotitel "Splněno nedostatečně"			
III.4.B Srozumitelnost a relevantnost prezentace cílů projektu včetně vzájemného souladu informací v rámci všech částí žádosti a dokládání příloh	Splněno zcela / Splněno převážně / Splněno částečně / Splněno nedostatečně	kombinované kritérium	(kontrola, žádost, záměr projektu)
<b>Komentář hodnocení</b> Hodnotitel zhodnotí, zda jsou veškeré technické, časové, ekonomické a finanční popisy a hodnoty vzájemně a transparentně konzistentní a provázané přes celou dokumentaci žádosti (nedochází k závažným nesrovnalostem). Použije se škála hodnocení: Hodnocení bez připomínek - Splněno zcela Hodnocení s formálními připomínkami s odkazem na slovní komentář - Splněno převážně Hodnocení se zásadnějšími připomínkami s odkazem na slovní komentář - Splněno částečně Nedoloženo s odkazem na slovní komentář - Splněno nedostatečně			

Vyhodnocení Adekvátní kvalita dokumentace žádosti je ve formuláři v kolonce „Vyhodnocení“ a je automaticky doplněno po vyhodnocení vyplněných subkritérií. Kritérium Adekvátní kvalita dokumentace žádosti může nabývat hodnot ze škály: „Splněno zcela“, „Splněno převážně“, „Splněno částečně“, „Splněno nedostatečně“. Výsledek hodnocení určuje nejhůře hodnocené subkritérium.

Jakékoliv negativní hodnocení kritéria či subkritérií musí být řádně zdůvodněno, za tímto účelem slouží ve formuláři slovní komentář. Hodnotitel musí zdokumentovat (především v 1. kole hodnocení) jaké nedostatky či nejasnosti v žádosti o podporu objevil a jaká doporučit opatření k jejich odstranění.

### 1.9.5 Finanční kvalifikace

Kritérium finanční kvalifikace hodnotí:

- Finanční potřebu dotace
- Přiměřenou rentabilitu projektu po započtení dotace, popřípadě adekvátní odůvodnění
- Finanční udržitelnost projektu
  - Zda se neobjevuje ve finančním modelu záporný cashflow po započtení všech zdrojů
- Způsobilost nákladů

Název	Způsob hodnocení	Forma hodnocení	Zdroj informací
-------	------------------	-----------------	-----------------

<b>III.5 Finanční kvalifikace</b>		Splněno zcela / Splněno převážně / Splněno částečně / Splněno nedostatečně	kombinované kritérium	(kontrola, žádost, záměr projektu)
<b>Komentář hodnocení</b> Je hodnoceno, zda je doložena žádost o podporu financování projektu v rámci nastavené struktury OPD 2014-2020 dostatečně finančně zdůvodněná. Vyhodnocuje se automaticky po vyplnění subkritérií A-D.				
III.5A	ANO Splněno zcela	ANO/Splněno zcela Min. 1 hodnocené Splněno převážně	ANO/Splněno zcela/převážně Min. 1 hodnocené Splněno částečně	Min. 1 hodnocené Splněno nedostatečně/NE
III.5B				
III.5C				
III.5D				
<b>Výsledek hodnocení</b>	<b>Splněno zcela</b>	<b>Splněno převážně</b>	<b>Splněno částečně</b>	<b>Splněno nedostatečně</b>
III.5.A Finanční potřeba dotace		ANO/NE	Vylučovací kritérium	(kontrola, žádost, záměr projektu)
<b>Komentář hodnocení</b> Ověření aplikace principů potřebnosti grantu a na základě doložené dokumentace ověření, že požadovaná míra podpory grantu odpovídá závěrům dokumentace a že nárokové náklady jsou způsobilé. Finanční vnitřní výnosová míra (FIRR/C - po grantu EU) musí být menší než 4%, tzn. žadatel prokáže, že bez dotace státu nebo fondů EU nelze investici provést (tzv. kontrola samofinancovatelnosti projektu).				
III.5.B Přiměřená rentabilitu projektu po započtení dotace, popřípadě adekvátní odůvodnění		ANO/NE	Vylučovací kritérium	(kontrola, žádost, záměr projektu)
<b>Komentář hodnocení</b> Ověření, že se žadatel neobohacuje na úkor dotace. Vnitřní výnosová míra na vlastní kapitál (FIRR/K - před grantem EU) nesmí přesáhnout hranici přiměřeného zisku. V případě překročení této hranice hodnotitel provede kontrolu analýzy kontroly dotace nebo vloží do komentáře pokyn k přepočítání grant EU na přiměřenou úroveň. Tzn. v případě projektu generujícího čisté příjmy (dle čl.61 Nařízením evropského parlamentu a rady EU č.1303/2013), musí prokázat kontrolou dotace, že uspořádaná výše nákladů nebo navýšení příjmů je reflektována snížením výše dotace EU na provoz a provozuschopnost infrastruktury. V případě „FLAT RATE“ se tento postup dále neřeší.				
III.5.C Finanční udržitelnost projektu		Splněno zcela / Splněno převážně / Splněno částečně / Splněno nedostatečně	kombinované kritérium	(kontrola, žádost, záměr projektu)
<b>Komentář hodnocení</b> Ověření, že je obsažen ve finanční dokumentaci projektu vyrovnaný (i z hlediska cash-flow) model příjmů a výdajů s označením zdrojů pro řádné financování provozu projektu tak, aby byly zachovány očekávané přínosy a provozuschopnost projektu a aby nevzniklo riziko finančního krachu projektu. Odborné prověření, že odhadované provozní náklady jsou adekvátní pro řádný provoz a údržbu projektu. tzn. neobjevuje se ve finančním modelu záporný cash-flow po započtení všech zdrojů. Použije se škála hodnocení: Hodnocení bez připomínek - Splněno zcela Hodnocení s formálními připomínkami s odkazem na slovní komentář - Splněno převážně Hodnocení se zásadnějšími připomínkami s odkazem na slovní komentář - Splněno částečně Objevuje-li se ve finančním modelu záporné cash-flow - Splněno nedostatečně V případě soukromého žadatele, musí být doložena bankovní garance nebo ověřený příslib dotace obce, kraje nebo státu.				
III.5.D Přiměřenost a způsobilost nákladů		Splněno zcela / Splněno převážně / Splněno částečně / Splněno nedostatečně	kombinované kritérium	(kontrola, žádost, záměr projektu)

**Komentář hodnocení**

Ověření, že jsou uvedena způsobilá náklady způsobilá jak časově tak věcně. Způsobilost nákladů je dána čl.65 Nařízení Evropského parlamentu a Rady EU č.1303/2013 a Metodickým pokynem pro způsobilost výdajů a jejich vykazování v programovém období 2014-2020, MMR. Doplňující podmínky způsobilosti nákladů projektu jsou uvedeny specificky v každé výzvě.

Použije se škála hodnocení:

Hodnocení bez připomínek - Splněno zcela

Hodnocení s formálními připomínkami s odkazem na slovní komentář - Splněno převážně

Hodnocení se zásadnějšími připomínkami s odkazem na slovní komentář - Splněno částečně

Nesoulad s čl.65 Nařízení 1303/2013 nebo Metodickým pokynem MMR - Splněno nedostatečně

Vyhodnocení Finanční kvalifikace je ve formuláři v kolonce „Vyhodnocení“ a je automaticky doplněno po vyhodnocení vyplněných subkritérií. Kritérium Finanční kvalifikace může nabývat hodnot ze škály: „Splněno zcela“, „Splněno převážně“, „Splněno částečně“, „Splněno nedostatečně“. Výsledek hodnocení určuje nejhůře hodnocené subkritérium.

Jakékoliv negativní hodnocení kritéria či subkritérií musí být řádně zdůvodněno, za tímto účelem slouží ve formuláři slovní komentář. Hodnotitel musí zdokumentovat (především v 1. kole hodnocení) jaké nedostatky či nejasnosti v projektové žádosti objevil a jaká doporučit opatření k jejich odstranění.

### 1.9.6 Přípravenost projektu požadovaná legislativou EU a ČR

Kritérium připravenost projektu by mělo zhodnotit, v jaké stavu se projekt nachází v rámci procesu přípravy projektu dle platné legislativy EU a ČR s ohledem na jeho možnou realizaci (zda jsou doloženy např. stavební povolení nebo územní rozhodnutí, stanovisko k posouzení vlivů na životní prostředí (EIA), zajištění spolufinancování z veřejných zdrojů atd.).

Název	Způsob hodnocení	Forma hodnocení	Zdroj informací
<b>III.6 Přípravenost projektu požadovaná legislativou EU a ČR</b>	<i>Splněno zcela / Splněno převážně / Splněno částečně / Splněno nedostatečně</i>	<i>kombinované kritérium</i>	<i>(kontrola, žádost, záměr projektu)</i>

**Komentář hodnocení**

Je hodnoceno, zda je doložena žádost o podporu financování projektu v rámci nastavené struktury OPD 2014-2020 v dostatečném stupni připravenosti. Vyhodnocuje se automaticky po vyplnění subkritérií A-C.

III.6A	<i>Splněno zcela/ ANO/nerelevantní</i>	<i>ANO/nerelevantní Splněno převážně</i>	<i>ANO/nerelevantní Splněno částečně</i>	<i>Min. 1 hodnocené Splněno nedostatečně nebo NE</i>
III.6B				
III.6C				
<b>Výsledek hodnocení</b>	<b><i>Splněno zcela</i></b>	<b><i>Splněno převážně</i></b>	<b><i>Splněno částečně</i></b>	<b><i>Splněno nedostatečně</i></b>

III.6.A Studie proveditelnosti	<i>ANO/NE/Nerelevantní</i>	<i>kombinované kritérium</i>	<i>(kontrola, žádost, záměr projektu)</i>
--------------------------------	----------------------------	----------------------------------	---

**Komentář hodnocení**

Posuzuje se pouze v případě velké žádosti. Je nedílnou součástí žádosti. Hodnotitel odborně posuzuje projekt na základě znalosti dané problematiky. U tzv. malého projektu do 75 mil EUR musí být doložen schválený záměr projektu s ekonomickým hodnocením schváleným na úrovni CK.

V případě, že projekt není jakkoliv schválen, uvede Hodnotitel "NE" čímž bude "splněno nedostatečně".

III.6.B Soulad technického řešení s legislativními, harmonizačními a standardizačními požadavky	Splněno zcela / Splněno převážně / Splněno částečně / Splněno nedostatečně	kombinované kritérium	(kontrola, žádost, záměr projektu)
<b>Komentář hodnocení</b> Hodnotitel posoudí, zda-li jsou v projektu pro zajištění technicky harmonizovaného rozvoje vzaty v úvahu také následující aspekty: <ul style="list-style-type: none"> <li>– při dodávkách systémů ITS bude požadováno v zadávacích podmínkách dodržování příslušných norem;</li> <li>– jsou vzaty v úvahu specifické aspekty systémů ITS týkající se harmonizace a standardizace referenčních dat, harmonizace komunikačních rozhraní a efektivních přenosových sítí</li> <li>– je specifikován způsob komunikace nebo připojení (interface) jednotlivých částí systémů ITS na stávající systémy rezortních organizací Ministerstva dopravy, jejichž technické parametry a rozhraní nejsou v souladu se standardy.</li> </ul> Hodnocení bez připomínek - Splněno zcela Splnění minimálně 2 odrážek nebo s formálním komentářem - Splněno převážně Splnění minimálně 1 odrážky nebo s věcným komentářem - Splněno částečně Nesplněna žádná odrážka nebo je evidentní nesoulad technického řešení s požadavky - Splněno nedostatečně			
III.6. C Zajištění spolufinancování z veřejných zdrojů	ANO/NE	vylučovací kritérium	(kontrola, žádost, záměr projektu)
<b>Komentář hodnocení</b> Pokud je projekt zanesen ve střednědobém výhledu a rozpočtu SFDI je zajištění spolufinancování z veřejných zdrojů splněno.			

Vyhodnocení Připravenost projektu požadovaná legislativou EU a ČR je ve formuláři v kolonce „Vyhodnocení“ a je automaticky doplněno po vyhodnocení vyplněných subkritérií. Kritérium Připravenost projektu požadovaná legislativou EU a ČR může nabývat hodnot ze škály: „Splněno zcela“, „Splněno převážně“, „Splněno částečně“, „Splněno nedostatečně“. Výsledek hodnocení určuje nejhůře hodnocené subkritérium.

Jakékoliv negativní hodnocení kritérií musí být řádně zdůvodněno, za tímto účelem slouží ve formuláři slovní komentář. Hodnotitel musí zdokumentovat (především v 1. kole hodnocení) jaké nedostatky či nejasnosti v žádosti o podporu objevil a jaká doporučit opatření k jejich odstranění.

### 1.9.7 Technické řešení

Toto kritérium posuzuje účelnost projektu prostřednictvím hodnocení následujících aspektů:

- Kvantifikace přínosů realizace projektu
- Soulad harmonogramu s programovým obdobím, reálnost a dostatečná podrobnost harmonogramu

Název	Způsob hodnocení	Forma hodnocení	Zdroj informací
III.7 Technické řešení	Splněno zcela / Splněno převážně / Splněno částečně / Splněno nedostatečně	kombinované kritérium	(kontrola, žádost, záměr projektu)
<b>Komentář hodnocení</b> Je hodnoceno, zda je doložena žádost o podporu financování projektu, který má dostatečně kvalitní technické řešení. Vyhodnocuje se automaticky po vyplnění subkritérií A-B.			
III.7A	Splněno zcela	Min. 1 hodnocené	Min. 1 hodnocené

III. 7B		Splněno převážně	Splněno částečně	Splněno nedostatečně
Výsledek hodnocení	Splněno zcela	Splněno převážně	Splněno částečně	Splněno nedostatečně
III.7.A Kvantifikace přínosů realizace projektu	Splněno zcela / Splněno převážně / Splněno nedostatečně	kombinované kritérium	(kontrola, žádost, záměr projektu)	
<b>Komentář hodnocení</b> <i>Hodnotitel posoudí dopad realizace projektu na základě informací poskytnutých v žádosti.</i> <i>Použije se škála hodnocení:</i> <i>V případě kvantifikace přínosů - Splněno zcela</i> <i>V případě doložení dopadu projektu s nižší úrovní zpracování nebo částečně chybějících dopadů - Splněno převážně</i> <i>V případě nevyjádření dopadů realizace projektu - Splněno nedostatečně</i>				
III.7.B Soulad harmonogramu s programovým obdobím, reálnost a dostatečná podrobnost harmonogramu	Splněno zcela / Splněno převážně / Splněno částečně / Splněno nedostatečně	kombinované kritérium	(kontrola, žádost, záměr projektu)	
<b>Komentář hodnocení</b> <i>Hodnotitel porovná harmonogram (HMG) financování s možnostmi programu v kontextu celkového vývoje financování při ctění zásady n+3 a respektováním konce programu v roce 2023. Dále je třeba ověřit, zda je předložený harmonogram realizovatelný a není-li postaven na snaze zajistit maximální příspěvek z fondů, přestože nebude technologicky proveditelné stavbu realizovat. Použije se škála hodnocení:</i> <i>Hodnocení bez připomínek v případě doložení podrobného harmonogramu výstavby a plánu organizace výstavby (POV) - Splněno zcela</i> <i>Hodnocení s formálními připomínkami (chybí POV nebo Ganttův diagram nebo HMG obsahuje nejasnosti) - Splněno převážně</i> <i>Hodnocení se zásadnějšími připomínkami (chybí POV a Ganttův diagram s kritickou cestou nebo HMG neodpovídá realitě) - Splněno částečně</i> <i>Nedoloženo nebo zcela nepřípraveno nebo případně nerealnost předloženého HMG - Splněno nedostatečně</i>				

Vyhodnocení Technického řešení je ve formuláři v kolonce „Vyhodnocení“ a je automaticky doplněno po vyhodnocení vyplněných subkritérií. Kritérium Technické řešení může nabývat hodnot ze škály: „Splněno zcela“, „Splněno převážně“, „Splněno částečně“, „Splněno nedostatečně“. Výsledek hodnocení určuje nejhůře hodnocené subkritérium.

Jakékoliv negativní hodnocení kritérií musí být řádně zdůvodněno, za tímto účelem slouží ve formuláři slovní komentář. Hodnotitel musí zdokumentovat (především v 1. kole hodnocení) jaké nedostatky či nejasnosti v žádosti o podporu objevil a jaká doporučit opatření k jejich odstranění.

## 1.10 Analýza rizik - přiměřená technická a časová rizika projektu

Analýza rizik spočívá v subjektivním pohledu hodnotitele na rizikovost projektu s případným doporučením a upozorněním na možná konkrétní rizika. Tato subjektivní doporučení a upozornění by měla být následně projednána na úrovni hodnoticí komise, která by měla dojít ke společnému výsledku analýzy rizik.

Prvním krokem analýzy rizik projektu je identifikace rizik žádosti o podporu. Identifikace rizik spočívá ve zjištění významných možných rizik, která se převážně týkají ohrožení zdárné fyzické realizace projektu. Na základě následujícího seznamu rizikových skupin, které byly předběžně identifikovány (např. podle Guide to Cost-Benefit Analysis of Investment Projects, prosinec 2014, je potřeba identifikovat konkrétní potenciální rizika:

	Pravděpodobnost výskytu rizika	Závažnost následků rizika	Míra rizika
<b>Rizika v oblasti plánování a administrativy</b>			
<b>Získání stavebního povolení</b>			
<p><i>Hodnotitel posoudí, v jakém stavu je proces získání stavebního povolení. V případě, že není stavební povolení vydané, posoudí na základě poskytnutých informací, zda lze očekávat nějaké problémy nebo zpoždění při vydání, což by mělo dopad na realizaci projektu.</i></p> <p><i>Hodnotitel určí pravděpodobnost výskytu rizika, v případě nevydaného územního rozhodnutí je riziko obvykle „vysoce pravděpodobné“, v případě již vydaného územního rozhodnutí je „běžně možné“ a v případě vydání stavebního povolení je již „nepravděpodobné“. Závažnost následků rizika v případě nevydání územního rozhodnutí a stavebního povolení je katastrofické (resp. má na projekt zásadní vliv). <b>V případě, že se stavební povolení nevydává, není riziko relevantní.</b></i></p>			
<b>Finanční rizika</b>			
<b>Nepřesné odhady nákladů projektu</b>			
<p><i>Hodnotitel posoudí, zdali jsou náklady v rozpočtu stanoveny v dostatečné výši, nebo zdali hrozí riziko, že náklady budou překročeny. Dle stupně přípravy dokumentace určí hodnotitel pravděpodobnost a závažnost rizika. V případě projektu v realizaci není tento parametr relevantní.</i></p>			
<b>Rizika při realizaci</b>			
<b>Zadání veřejné zakázky (zpoždění)</b>			
<p><i>Hodnotitel posoudí, zdali vzhledem ke stavu přípravy projektové dokumentace nehrozí riziko zpoždění zadání veřejné soutěže nebo případně odvolání některého z účastníků. V případě projektu v realizaci není tento parametr relevantní.</i></p>			
<b>Spory s neúspěšnými účastníky VŘ</b>			
<i>Hodnotitel posoudí relevantnost daného rizika</i>			
<b>Nedodání materiálu výrobcem v termínu</b>			
<i>Hodnotitel posoudí relevantnost daného rizika</i>			
<b>Problémy s dodavateli (nedostatek prostředků, insolvence)</b>			
<i>Hodnotitel posoudí relevantnost daného rizika</i>			
<b>Ostatní rizika</b>			
<b>Riziko v dopravě (poptávky po dopravě)</b>			

Hodnotitel posoudí, zdali je dopravní prognóza zpracována dostatečně robustně, nebo zda jsou předpoklady příliš obecné a hrozí riziko, že poptávka po dopravě nebude odpovídat prognóze. Závažnost následků je v tomto případě kritická a pravděpodobnost výskytu záleží na kvalitě zpracování. Pokud jde o projekt, kde není potřeba zpracovávat prognózu, parametry jsou nerelevantní.			
<b>Odpor veřejnosti</b>			
Hodnotitel posoudí riziko, že projekt svým zaměřením zvedne vlnu odporu u veřejnosti (blízkost obydlených území, zvýšení hladin hluku, zábory nových území aj.). Toto riziko souvisí s vydáním územního rozhodnutí, tedy dle stupně přípravy lze odhadnout i odpor veřejnosti. V případě projektu v realizaci je již pravděpodobnost nepravděpodobná, ale jinak s poměrně závažnými následky rizik.			
<b>Provozní náklady (vyšší než se předpokládalo)</b>			
Posoudit, jakým způsobem byly vyčísleny provozní náklady nové i stávající infrastruktury. V případě podezření na podhodnocení provozních nákladů (běžně možný výskyt rizika) projektové varianty je následek „významný“ a může to mít vliv na ekonomické hodnocení stavby.			

Vzhledem k množství rizik je třeba určit ty nejpodstatnější z pohledu dopadu a pravděpodobnosti jejich výskytu, zaměřit se na klíčové rizikové skupiny a definovat jejich konkrétní rizika (proměnné).

Za tímto účelem slouží metoda kvalitativního hodnocení, která vychází ze vztahu pravděpodobnosti vzniku rizika a závažnosti následků působení tohoto rizika. Použita je bodová metoda dle následujících tabulek. Pro každé identifikované riziko je nutné stanovit:

P            pravděpodobnost výskytu rizika

N            závažnost následků rizika

V hodnotícím souboru jsou definované u každého možného rizika na výběr tyto hodnoty:

Hodnota	Pravděpodobnost výskytu rizika (P)	
1	Nepravděpodobná	(0-20%)
2	Nahodilá	(21-40%)
3	Běžně možná	(41-60%)
4	Pravděpodobná	(61-80%)
5	Vysoce pravděpodobná	(81-100%)
0	Není relevantní	
-	-	
Hodnota	Závažnost následků rizika (N)	
1	Neznamenatelná	(0-20%)
2	Drobná	(21-40%)
3	Významná	(41-60%)
4	Kritická	(61-80%)
5	Katastrofická	(81-100%)
0	Není relevantní	
-	-	

Pro výpočet míry rizika je použita bodová metoda, která pracuje s parametry dle vzorce:

$$R = P \times N$$

Kde je: R - míra rizika; P - pravděpodobnost výskytu rizika; N - závažnost následků rizika

Výsledkem hodnocení rizikové analýzy jsou tedy ohodnocená rizika dle následujících definovaných skupin.



Stupeň	Kategorie	Míra rizika (R) - přijatelnost rizika v kategoriích
(bodový součin)		
1	I.	Zanedbatelné riziko
2	I.	Zanedbatelné riziko
3	II.	Mírné riziko
4	II.	Mírné riziko
5	II.	Mírné riziko
6	III.	Akceptovatelné riziko
7	III.	Akceptovatelné riziko
8	III.	Akceptovatelné riziko
9	IV.	Závažné riziko
10	IV.	Závažné riziko
11	IV.	Závažné riziko
12	IV.	Závažné riziko
13	IV.	Závažné riziko
14	IV.	Závažné riziko
15	V.	Nepřijatelné riziko
16	V.	Nepřijatelné riziko
17	V.	Nepřijatelné riziko
18	V.	Nepřijatelné riziko
19	V.	Nepřijatelné riziko
20	V.	Nepřijatelné riziko
21	V.	Nepřijatelné riziko
22	V.	Nepřijatelné riziko
23	V.	Nepřijatelné riziko
24	V.	Nepřijatelné riziko
25	V.	Nepřijatelné riziko
0	Není relevantní	-

Pro skupiny rizika III. Akceptovatelné, IV. Závažné riziko a V. Nepřijatelné riziko je nutné doplnit analýzu o komentář s vysvětlením, o jaká konkrétní rizika se jedná u posuzovaného projektu a jaká z toho plynou doporučení pro ŘO.