



EVROPSKÁ UNIE
EVROPSKÉ STRUKTURÁLNÍ
A INVESTIČNÍ FONDY



Ministerstvo dopravy

MINISTERSTVO DOPRAVY

Řídící orgán OP Doprava 2014-2020

Pokyny pro hodnotitele OP Doprava 2014 - 2020

Pro SC 1.4

Květen 2016 – verze 1.1

Obsah

Obsah	2
Pojmy a zkratky	3
Úvod	4
Hodnoticí proces	5
1.1 Vymezení závaznosti	5
1.2 Zásady činnosti hodnotitele	5
1.3 Podklady pro hodnocení žádostí o podporu	5
1.4 Systém schvalování projektů SC 1.4	6
1.5 Hodnocení SC1.4	7
1.6 Nástroj hodnocení	7
1.7 Kontrola formálních náležitostí projektové žádosti	8
1.7.1 Kompletně vyplněný formulář žádosti	8
1.7.2 Přílohy žádosti:	9
1.8 Kontrola přijatelnosti projektu	10
1.9 Věcné hodnocení	11
1.9.1 Relevance projektu	11
1.9.2 Soulad s horizontálními principy	12
1.9.3 Ekonomická a technická efektivita	14
1.9.4 Adekvátní dokumentace žádosti	16
1.9.5 Finanční kvalifikace	17
1.9.6 Připravenost projektu požadovaná legislativou EU a ČR	19
1.9.7 Technické řešení	20
1.10 Analýza rizik - přiměřená technická a časová rizika projektu	22

Pojmy a zkratky

BCR	Poměr nákladů a přínosů
CBA	Analýza nákladů a přínosů (Cost-Benefit Analysis)
CK MD	Centrální komise Ministerstva dopravy
ČR	Česká republika (Czech Republic)
ČKAIT	Česká komora autorizovaných inženýrů a techniků činných ve výstavbě
DP	Dopravní politika (Transport Policy)
DSS	Dopravní sektorová strategie 2
EIA	Posouzení vlivu na životní prostředí (Environmental Impact Assessment)
EIRR	Vnitřní míra výnosová (Economic Internal Rate of Return)
ES	Evropská společenství (European Community)
EU	Evropská unie (European Union)
FS	Fond soudržnosti (Cohesion Fund)
IRR	Vnitřní výnosová míra (Internal Rate of Return)
IS KP14+	Webový portál určený pro externí uživatele MS2014+
ITS	Inteligentní dopravní systémy (Intelligent Transport Systems)
MD	Ministerstvo dopravy (Ministry of Transport)
MF	Ministerstvo financí (Ministry of Finance)
MMR	Ministerstvo pro místní rozvoj (Ministry for Regional Development)
MS2014+	Monitorovací systém
NPV	Čistá současná hodnota (Net Present Value)
OPD	Operační program Doprava 2014-2020 (Operational programme Transport 2014-2020)
PUMM	Plán udržitelné mobility města
SC	Specifický cíl
SEA	Posouzení vlivu strategie (dokumentu, plánu) na životní prostředí (Strategic Environmental Assessment)
SF	Strukturální fond (Structural Fund)
SKSI	Slovenská komora stavebných inžinierov
SP	Studie proveditelnosti
SUMF	Strategický plán dopravní obslužnosti - fiche
SUMP	Strategický plán dopravní obslužnosti
TEN-T	Transevropská dopravní síť (Trans European Network-Transport)
ÚR	Územní rozhodnutí
ZP	Záměr projektu – záměr projektu ve smyslu vnitroresortní směrnice MD č. V-2/2012 v platném znění

Úvod

Tento dokument má za úkol provést Hodnotitele projektu (člena hodnotící komise pro věcné hodnocení, interního hodnotitele pro kontrolu přijatelnosti a formálních náležitostí) způsobem hodnocení projektů pro Operační program Doprava (dále jen „OPD“), a to specifickým cílem 1.4. Dokument byl připraven ve vazbě na **Model hodnocení projektů OPD** a **Kritéria výběru projektů OP Doprava 2014-2020 pro specifické cíle 1.1, 2.1, 3.1, 4.1**. Tyto dokumenty byly zpracovány Ministerstvem dopravy a byly projednány a schváleny na 1. zasedání Monitorovacího výboru OPD 2014-2020 dne 25.6.2015.

Dokument je zpracován se zohledněním **Metodického pokynu pro řízení výzev, hodnocení a výběr projektů v programovém období 2014-2020** (dále jen „Metodický pokyn“), který vydává Ministerstvo pro místní rozvoj s cílem stanovit pro řídicí orgány operačních programů jednotná závazná pravidla v oblasti řízení výzev, **hodnocení** a výběru projektů.

Tyto Pokyny pro hodnotitele přímo souvisí s Hodnotícím souborem pro SC 1.4, který je zpracován v MS Excel a bude zveřejněn s vyhlášením výzvy pro předkládání projektů pro příslušný specifický cíl jakožto související dokumentace výzvy. Hodnotící soubor budou doplňovat **Pravidla pro žadatele a příjemce OPD**, která budou taktéž zveřejněna (či aktualizována) společně s vyhlášením výzvy a budou tvořit součást dokumentace výzvy.

Související interní pracovní postupy v rámci procesu hodnocení a výběru projektů na úrovni Řídicího orgánu jsou upraveny v Manuálu pracovních postupů Řídicího orgánu OPD.

Hodnotící proces

1.1 Vymezení závaznosti

Tento dokument popisuje kritéria hodnocení pro následující SC:

- SC 1.4 - Vytvoření podmínek pro zvýšení využívání veřejné hromadné dopravy ve městech v elektrické trakci

1.2 Zásady činnosti hodnotitele

Hodnotitel by měl postupovat nezávisle, transparentně a v souladu se svým nejlepším svědomím. Zásady činnosti hodnotitele jsou dále popsány v rámci Statutu a jednacího řádu hodnotící komise OPD (příloha č. 1 Modelu hodnocení projektů OPD). Hodnotitelé musí dále při všech svých činnostech dodržovat Etický kodex Operačního programu Doprava. Každý hodnotitel musí zároveň před zahájením hodnocení konkrétní žádosti o podporu vždy podepsat „Čestné prohlášení o nezávislosti, nestrannosti, nepodjatosti a mlčenlivosti“. Vzor tohoto čestného prohlášení tvoří přílohu E.04 Operačního manuálu Operačního programu Doprava.

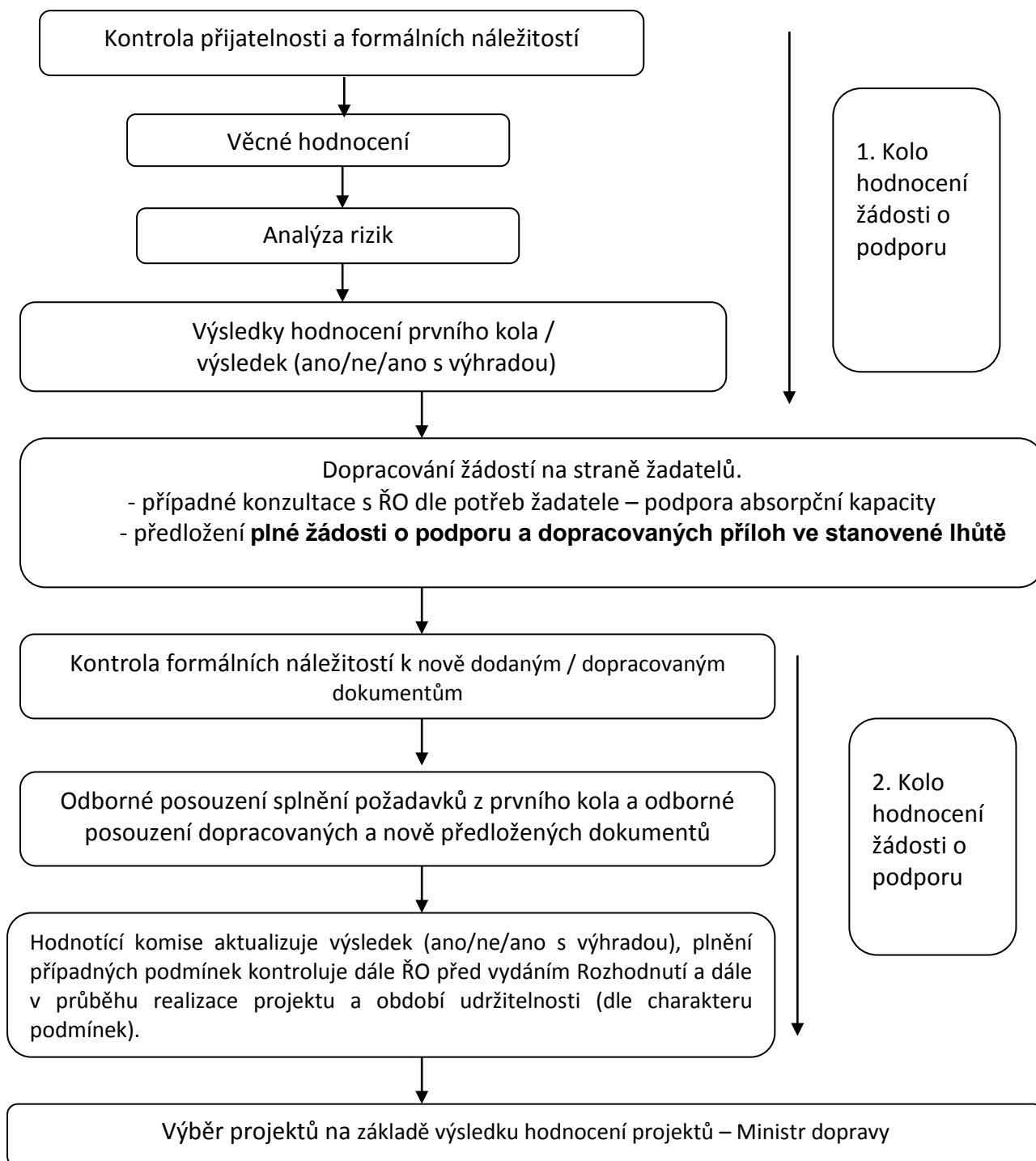
1.3 Podklady pro hodnocení žádostí o podporu

Hodnotitel by měl mít pro potřeby hodnocení žádosti o podporu k dispozici v elektronické podobě následující podklady:

1. Pokyny pro hodnotitele OP Doprava včetně příloh
2. Pravidla pro žadatele a příjemce včetně příloh
3. Operační program Doprava 2014-2020 – programový dokument
4. Metodické dokumenty jednotného metodického prostředí 2014-2020
5. Prováděcí pokyny pro hodnocení investičních projektů pro daný sektor v aktuálním znění
6. Veškerou dokumentaci k žádosti o podporu z MS2014+ (včetně všech příloh požadovaných dle dokumentace zveřejněné společně s příslušnou výzvou)

Výše uvedené podklady jsou veřejně přístupné na webovém portálu Řídícího orgánu OPD 2014-2020 (www.opd.cz), popřípadě na webu MMR (www.dotaceeu.cz) či webu MD (www.mdcr.cz). Podklady související s žádostí o podporu jsou hodnotiteli (členu hodnotící komise) poskytnuty **tajemníkem hodnotící komise**.

1.4 Systém schvalování projektů SC 1.4



1.5 Hodnocení SC1.4

V rámci tohoto specifického cíle budou vyhlašovány průběžné výzvy. Podpora je poskytována v pořadí, v jakém jsou žádosti předloženy resp. schváleny, a to až do vyčerpání celé alokace na výzvu. Hodnocení probíhá dvoukolově.

I. KOLO HODNOCENÍ - V prvním kole je ze strany žadatele předložena **předběžná žádost o podporu a přílohy** (rozsah požadovaných příloh pro první a druhé kolo je obecně uveden v Pravidlech pro žadatele a příjemce OPD a je dále upřesněn v dokumentaci zveřejněné společně s vyhlášením příslušné výzvy).

II. KOLO HODNOCENÍ – Představuje hodnocení kompletní projektové žádosti, doplněné na základě požadavků vzešlých z prvního kola hodnocení a případných konzultací, provádí se aktualizace výsledků hodnocení z I. kola.

1.6 Nástroj hodnocení

K hodnocení žádostí o podporu se používá MS2014+ (kontrola přijatelnosti a formálních náležitostí) a hodnotící soubor v MS Excel (věcné hodnocení včetně analýzy rizik).

Hodnotící soubor v **MS Excel** obsahuje následující listy.

- 1) **Úvodní strana** – jednotný vzhled, hodnotitel/hodnotící komise na tomto listu nic nevyplňuje, automaticky se přenáší informace z listu č. 3 *Identifikace žádosti*
- 2) **Seznam zkratk**
- 3) **Identifikace žádosti a hodnocení** – hodnotitel/hodnotící komise doplní název žádosti o podporu, registrační číslo žádosti, vybere ze seznamu příslušný specifický cíl a typ projektu. Dále doplní hodnotu celkových nákladů s DPH, požadovanou částku spolufinancování a informace o příjemci a o hodnotiteli.
- 4) **Shrnutí** – tento list shrnuje hodnocení jednotlivých kritérií, obsahuje i slovní hodnocení hodnotitele/hodnotící komise – komentář s hodnocením možnými riziky projektu
- 5) **I Kontrola formálních náležitostí** – formulář s hodnocením jednotlivých kritérií. Jedná se o vylučovací kritéria formálního charakteru (jsou pouze doplněny údaje již zadané v MS2014+).
- 6) **II Kontrola přijatelnosti** – formulář s hodnocením jednotlivých kritérií, vylučovací kritéria (jsou pouze doplněny údaje již zadané v MS2014+)
- 7) **III Věcné hodnocení** – formulář s hodnocením jednotlivých kritérií, (kombinovaná kritéria, kombinovaná a vylučovací subkritéria)
 - 8) III.1 Hodnocení relevance projektu
 - 9) III.2 Hodnocení souladu s horizontálními principy
 - 10) III.3 Hodnocení ekonomické a technické efektivity
 - 11) III.4 Hodnocení adekvátní kvality dokumentace žádosti
 - 12) III.5 Hodnocení finanční kvalifikace
 - 13) III.6 Hodnocení připravenosti projektu požadované legislativou EU a ČR

14) III.7 Hodnocení technického řešení

15) III.8 Analýza rizik

Tato základní kombinovaná kritéria mají vždy svá subkritéria (kombinovaná nebo vylučovací), která postihují dílčí aspekty kritérií a která se v rámci hodnocení posuzují. Pro vyhodnocení kritérií pomocí subkritérií jsou definována pravidla tak, aby jednotlivá hodnocení žádostí o podporu byla konzistentní.

Základní kritéria byla definována v souladu s Metodickým pokynem pro řízení výzev, hodnocení a výběr projektů v programovém období 2014–2020, MMR červenec 2014.

1.7 Kontrola formálních náležitostí projektové žádosti

V prvním kroku je hodnoceno, zda žádost má veškeré potřebné povinné náležitosti. Interní hodnotitel posuzuje pouze jejich doložení v žádosti, nikoliv jejich kvalitu a obsah zpracování.

V případě nesplnění jednoho či více kritérií při kontrole formálních náležitostí musí být žadatel vyzván k doplnění žádosti o podporu přes MS2014+ (počet výzev k doplnění formálních náležitostí nebude v těchto výzvách omezen), a to ve lhůtě minimálně 5 pracovních dnů od data doručení výzvy. **Žádost musí obsahovat:**

1.7.1 Kompletně vyplněný formulář žádosti

Formulář žádosti musí být vyplněn v souladu s postupy uvedenými v dokumentech „Pokyny pro žadatele a příjemce“. Hodnoceny jsou následující aspekty:

Název	Způsob hodnocení	Forma hodnocení
I.1 Žádost podána v předepsané formě	ANO/NE	Vylučovací kritérium
Komentář k hodnocení: <i>Hodnotí se, zda je doložen požadovaný rozsah a forma žádosti o podporu. Minimální požadovaný rozsah a forma jsou součástí Pravidel pro žadatele a příjemce, která jsou zpracována Řídicím orgánem a publikována společně s vyhlášením příslušné Výzvy pro předkládání projektů. Výběr možností hodnocení ano/ne.</i>		
I.2 Podepsáno statutárním orgánem	ANO/NE	Vylučovací kritérium
Komentář k hodnocení: <i>Je hodnoceno, zda je žádost podepsána statutárním zástupcem nebo pověřenou osobou. V případě digitálního podpisu musí být tento podpis ověřitelný. Výběr možností hodnocení ano/ne</i>		
I.3 V žádosti o podporu jsou vyplněny všechny povinné údaje	ANO/NE	Vylučovací kritérium
Komentář k hodnocení: <i>Je hodnoceno, zda jsou v žádosti o podporu vyplněny všechny požadované údaje. Výběr možností hodnocení ano/ne</i>		
I.4 Úplnost žádosti v požadované formě	ANO/NE	Vylučovací kritérium
Komentář k hodnocení: <i>Hodnotí se, zda jsou doloženy všechny předepsané přílohy, popsané níže. Toto políčko se ve formuláři vyhodnocuje se automaticky po kontrole jednotlivých příloh.</i>		

Pokud všechna kritéria splňují podmínku a jsou vyhodnocena ANO, je výsledné hodnocení „Splněno“.

1.7.2 Přílohy žádosti:

Každá výzva bude obsahovat seznam povinných příloh žádosti o podporu. Základní rozsah je stanoven v Pravidlech pro žadatele a příjemce – příloha č. 1 „Přehled příloh žádosti“. V hodnotícím formuláři je pak hodnoceno doložení a správnost těchto příloh:

Přílohy žádosti o podporu		
1 Finanční rozpočet projektu		
2 Harmonogram realizace projektu		
3 Dokument k posouzení vlivů na životní prostředí		
4 Dokument k ovlivnění lokalit soustavy Natura 2000		
5 Stavební povolení, Územní rozhodnutí		
6 Posouzení finančního zdraví žadatele		
7 Identifikace vlastnické struktury žadatele		
8 Doklad o zajištění spolufinancování z veřejných/vlastních zdrojů a popis finančního krytí projektu		
9 Záměr projektu		
10 Hodnocení ekonomické efektivity		
11 Výpočet způsobilých výdajů a maximální nárok na kofinancování		
12 Výpočet indikátorů nebo slovní popis přínosů projektu k naplňování stanovených cílů		
13 Stanovisko řídicího výboru nositele integrované strategie		
14 Strategická projektová fiche / SUMP / SUMF		
Případně jiné specifické přílohy definované s vyhlášením výzvy pro daný specifický cíl		
Forma hodnocení:	Funkce:	Hlavní zdroj informací:
Posouzení správnosti doložení, tj. Ano/Ne.	vylučovací kritérium	Žádost o podporu
Způsob hodnocení:		
Podrobné upřesnění požadavků na rozsah a podobu jednotlivých příloh včetně specifikace případných výjimek bude součástí dokumentace zveřejněné společně s vyhlášením příslušné výzvy.		
Interní hodnotitel bude posuzovat, zda žádost obsahuje kompletně vyplněný formulář a povinné přílohy s přihlédnutím k povoleným výjimkám. V případě nesplnění formální úplnosti projektové žádosti bude žadatel vyzván k doplnění. Výsledek kontroly se zapíše do listu „I. Kontrola formálních náležitostí“ hodnotícího souboru.		

Vyhodnocení Kontroly formálních náležitostí je ve formuláři v kolonce „Vyhodnocení“ a je automaticky doplněno po vyhodnocení vyplněných subkritérií. Kritérium Kontroly formálních náležitostí může nabývat hodnot ze škály: „Splněno“ nebo „Nesplněno“. Výsledek hodnocení určuje nejhůře hodnocené kritérium.

Jakékoliv negativní hodnocení kritérií musí být řádně zdůvodněno, za tímto účelem slouží ve formuláři slovní komentář. Interní hodnotitel musí dále zdokumentovat (především v 1. kole hodnocení) jakékoli dílčí nedostatky či nejasnosti v žádosti o podporu, které i po doplnění ze strany žadatele přetrvávají. Takovéto informace by měly být relevantním způsobem vzaty v potaz při věcném hodnocení.

1.8 Kontrola přijatelnosti projektu

V dalším kroku je hodnoceno, zdali je projekt v obecném souladu s programovým dokumentem a dále zdali žádost splňuje vybrané základní podmínky umožňující provádění následného věcného hodnocení. Jsou posuzovány následující body:

Název	Způsob hodnocení	Forma hodnocení	Zdroj informací
II.1 Projekt je v souladu se specifickým cílem a podporovanou aktivitou	ANO/NE	Vylučovací kritérium	
Komentář hodnocení <i>Interní hodnotitel zkontroluje, zda je doložena potřeba projektu v rámci nastavené struktury OPD. Vyhodnocuje se automaticky po vyplnění subkritéria II.1.A</i> <i>Když kritérium splňuje podmínku a je vyhodnoceno ANO, kritérium „Splněno“.</i>			
II.1.A SC 1.4 - Vytvoření podmínek pro zvýšení využívání veřejné hromadné dopravy ve městech v elektrické trakci	ANO/NE	Vylučovací kritérium	
Komentář hodnocení <i>Interní hodnotitel zkontroluje, zdali žádost o podporu v obecném souladu s vymezením daného SC v programovém dokumentu.</i>			
Název	Způsob hodnocení	Forma hodnocení	Zdroj informací
II.2 Žadatel splňuje definici oprávněného příjemce	ANO/NE	Vylučovací kritérium	
Komentář hodnocení <i>Interní hodnotitel zkontroluje, zda žadatel splňuje definici vymezenou ve výzvě. Příjemci jsou vlastníci / správci dotčené infrastruktury.</i>			
II.3 Projekt respektuje hranice způsobilých nákladů	ANO/Nerelevantní/NE	Vylučovací kritérium	
Komentář hodnocení <i>V případě, že je v dané výzvě specifikována hranice pro minimální či maximální výši způsobilých nákladů projektu, tak interní hodnotitel posoudí, zdali žádost o podporu těmito hranicím vyhovuje. V případě, že ve výzvě nejsou žádné hranice pro výši způsobilých nákladů stanoveny, interní hodnotitel vyplní „nerelevantní“. Zároveň interní hodnotitel posoudí, zdali deklarovaná výše způsobilých nákladů projektu koresponduje s deklarovaným charakterem projektu, tj. velký projekt se způsobilými náklady ve výši nad 75 mil. Eur¹ (způsobilé náklady očištěné o příjmy dle článku 61 obecného nařízení) či běžný projekt se způsobilými náklady pod uvedenou hranicí. V případě, že deklarovaný charakter projektu způsobilým nákladům neodpovídá, vyplní interní hodnotitel NE. V případě, že se jedná o běžný projekt, který by měl být klasifikován jako velký, formuluje interní hodnotitel ve svém komentáři doporučení k dopracování podkladů souvisejících s velkou žádostí.</i>			
II.4 Ověření finančního zdraví žadatele s doporučujícím / pozitivním výsledkem	ANO/NE	Vylučovací kritérium	
Komentář hodnocení <i>Hodnotitel posoudí, zda žadatel je schopen zabezpečit udržitelný provoz minimálně po dobu sledovaného období.</i>			
II. Ověření finančního zdraví žadatele s doporučujícím / pozitivním výsledkem	ANO/NE	Vylučovací kritérium	
Komentář hodnocení <i>Je hodnoceno, zda je v žádosti o podporu doloženo:</i> - strategická projektová fiche (minimum pro projekty předkládané v rámci výzev vyhlášených do 31.12.2017) - schválený SUMF (strategický rámec udržitelné městské mobility - pro projekty předkládané v rámci výzev vyhlášených			

¹ kurz CZK/EUR bude stanoven dle aktuálního kurzu ECB k datu předložení žádosti

po 1.1.2018 povinný u měst nad 50 tis. obyvatel), popř. schválený SUMP (strategický plán udržitelné městské mobility - jeho zpracování je ze strany Řídícího orgánu doporučeno pro všechny projekty v rámci výzev vyhlášených po 1.1.2018, a to zejména u měst nad 150 tis. obyvatel)

Vyhodnocení Kontroly přijatelnosti je ve formuláři v kolonce „Vyhodnocení“ a je automaticky doplněno po vyhodnocení vyplněných subkritérií. Kritérium Kontroly přijatelnosti může nabývat hodnot ze škály: „Splněno“ nebo „Nesplněno“.

Jakékoliv negativní hodnocení kritérií musí být řádně zdůvodněno, za tímto účelem slouží ve formuláři slovní komentář. Interní hodnotitel musí dále zdokumentovat (především v 1. kole hodnocení) jakékoli dílčí nedostatky či nejasnosti v žádosti o podporu, které i po doplnění ze strany žadatele přetrvávají. Takovéto informace by měly být relevantním způsobem vzaty v potaz při věcném hodnocení.

1.9 Věcné hodnocení

V hodnotícím formuláři je list „III Věcné hodnocení“, který shrnuje hodnocení jednotlivých kritérií posouzení věcné náplně projektové žádosti.

Jakékoliv negativní hodnocení kritérií musí být řádně zdůvodněno, za tímto účelem slouží ve formuláři slovní komentář. Hodnotitel musí zdokumentovat (především v 1. kole hodnocení) jaké nedostatky či nejasnosti v žádosti o podporu objevil, a jaká doporučil opatření k jejich odstranění.

1.9.1 Relevance projektu

V rámci posouzení kritéria relevance projektu se posuzuje:

- Relevance projektu a jeho cílů ve vztahu k cílům OP Doprava

Název	Způsob hodnocení	Forma hodnocení	Zdroj informací
III. 1.A Soulad s příslušnou osou	ANO/NE	Vylučovací kritérium	(kontrola, žádost, záměr projektu atd ...)
Komentář hodnocení Hodnotitel posoudí, zda projekt náleží do uvedené prioritní osy programu.			
SC 1.4	1 Infrastruktura pro železniční a další udržitelnou dopravu		
III. 1.B Naplňování příslušného Specifického cíle	ANO/NE	Vylučovací kritérium	(kontrola, žádost, záměr projektu atd ...)
Komentář hodnocení Hodnotitel posoudí, zda projekt naplňuje specifický cíl dané prioritní osy programu.			
SC 1.4	SC 1.4 - Vytvoření podmínek pro zvýšení využívání veřejné hromadné dopravy ve městech v elektrické trakci Podporované aktivity: <ul style="list-style-type: none"> • Výstavba a modernizace infrastruktury systémů městské a příměstské dopravy na drážním principu (metro, tramvaje, tram-train, trolejbusy) 		
III. 1.C1 Naplňování indikátorů výsledku OPD	ANO/NE	Vylučovací kritérium	(kontrola, žádost, záměr projektu atd ...)
Komentář hodnocení Hodnotitel posoudí, zda projekt přispívá přímo či nepřímo k naplňování stanovených cílových hodnot indikátorů			

výsledku na úrovni prioritních os a programu či zda, v případě, že nelze vykázat výsledek prostřednictvím výsledkového indikátoru, jsou v příloze žádosti č. 13 dostatečně slovně popsány očekávané výsledky a změny, kterých má být prostřednictvím projektu dosaženo.

SC 1.4	Přírůstek počtu osob obsluhovaných MHD		
III. 1.C2 Naplňování indikátorů výstupu OPD	ANO/NE	Vylučovací kritérium	(kontrola, žádost, záměr projektu atd ...)
Komentář hodnocení Hodnotitel posoudí, zda projekt přispívá k naplňování stanovených cílových hodnot indikátorů výstupu na úrovni prioritních os a programu.			
SC 1.4	Celková délka nových nebo modernizovaných tramvajových tratí nebo linek metra Celková délka nových nebo modernizovaných linek metra, tramvajových tratí nebo trolejbusových tratí		

Vyhodnocení Relevance projektu je ve formuláři v kolonce „Vyhodnocení“ a je automaticky doplněno po vyhodnocení vyplněných subkritérií. Kritérium Relevance projektu může nabývat hodnot ze škály: „Splněno zcela“, „ Splněno nedostatečně“. Podmínka pro pozitivní hodnocení je hodnocení ANO u kritéria III.1.A a III.1.B a dále splnění požadavku, že je naplňován alespoň jeden indikátor výsledku, či že jsou v případě nemožnosti plnit výsledkový indikátor popsány očekávané výsledky a změny, kterých má být prostřednictvím projektu dosaženo, a jeden indikátor výstupu.

Jakékoliv negativní hodnocení kritéria či subkritérií musí být řádně zdůvodněno, za tímto účelem slouží ve formuláři slovní komentář. Hodnotitel musí zdokumentovat (především v 1. kole hodnocení) jaké nedostatky či nejasnosti v žádosti o podporu objevil a jaká doporučit opatření k jejich odstranění.

1.9.2 Soulad s horizontálními principy

V rámci tohoto kritéria bude posouzena slučitelnost s horizontálními politikami Unie:

- Příspěvek realizace projektu ke zkvalitnění životního prostředí a zlepšení veřejného zdraví
- Princip rovných příležitostí
- Rovnost mezi muži a ženami

Název	Způsob hodnocení	Forma hodnocení	Zdroj informací
III.2.A Příspěvek realizace projektu ke zkvalitnění životního prostředí a zlepšení veřejného zdraví	<i>Splněno zcela / Splněno nedostatečně</i>	<i>kombinované kritérium</i>	<i>(kontrola, žádost, záměr projektu atd ...)</i>
Komentář hodnocení Je hodnoceno, zda je doložen popis příspěvku projektu ke zkvalitnění životního prostředí a zlepšení veřejného zdraví. Vyhodnocuje se automaticky po vyplnění subkritérií A1-A4, podle pravidel v následující tabulce:			
III.2.A1	ANO/ neutrální	Min. jedno vyhodnocení NE	
III.2.A2	ANO/ neutrální		
III.2.A3	ANO		
III.2.A4	ANO/ neutrální		
Výsledek hodnocení	Splněno zcela	Splněno nedostatečně	
III.2.A1 Zlepšení kvality ovzduší	ANO/NE/neutrální	kombinované	(kontrola, žádost,

		kritérium	záměr projektu atd ...)
Komentář hodnocení Hodnotitel posoudí, jestli projekt může pomoci naplňovat cíle programů zlepšování kvality ovzduší (vytvořených dle ustanovení zákona č. 201/2012 Sb., o ochraně ovzduší. Zlepšuje kvalitu ovzduší... ANO Projekt není zaměřen na tuto oblast resp. je neutrální ... Neutrální Negativní dopad do ovzduší ... NE			
III.2.A2 Snížení emisí	ANO/NE/neutrální	kombinované kritérium	(kontrola, žádost, záměr projektu
Komentář hodnocení Hodnotitel posoudí, jestli realizace projektu přispěje ke snížení emisí, a to včetně primárních částic a prekursorů sekundárních částic v obydlených oblastech. Sníží emise ... ANO Projekt není zaměřen na tuto oblast resp. je neutrální ... Neutrální Negativní dopad do emisí ... NE			
III.2.A3 Splnění požadavků environmentální legislativy EU	ANO/NE	vylučující kritérium	(kontrola, žádost, záměr projektu
Komentář hodnocení Hodnotitel posoudí, že projekt respektuje požadavky environmentální legislativy Evropské unie, tj. směrnice Rady č. 92/43/EHS ze dne 21. května 1992, o ochraně přírodních stanovišť, volně žijících živočichů a planě rostoucích rostlin, a směrnice Evropského parlamentu a Rady č. 2011/92/EU ze dne 13. prosince 2011, o posuzování některých veřejných a soukromých záměrů na životní prostředí. Pokud nejsou požadavky dodrženy, projekt nemůže být přijatelný.			
III.2.A4 Zohlednění problematiky udržitelné energie	ANO/NE/neutrální	kombinované kritérium	(kontrola, žádost, záměr projektu
Komentář hodnocení U stavebních projektů musí být při přípravě i realizaci zohledněna problematika udržitelné energie, a to zejména ve vztahu ke snížení energetické náročnosti, zvýšení energetické účinnosti, nalezení vhodných energetických zdrojů nezatežujících životní prostředí apod. Zohledňuje problematiku udržitelné energie ... ANO Projekt není zaměřen na tuto oblast resp. je problematika nerelevantní ... Neutrální Nezohledňuje problematiku udržitelné energie ... NE			
III.2.B Princip rovných příležitostí	Splněno zcela / Splněno nedostatečně	kombinované kritérium	(kontrola, žádost, záměr projektu atd
Komentář hodnocení Je hodnoceno, zda je respektován princip rovných příležitostí a zákazu diskriminace. Vyhodnocuje se automaticky po vyplnění subkritérií B1-B2.			
III.2.B1	ANO/Neutrální	Min. jedno vyhodnocení NE	
III.2.B2	ANO/Neutrální		
Výsledek hodnocení	Splněno zcela		
	Splněno nedostatečně		
Název	Způsob hodnocení	Forma hodnocení	Zdroj informací
III.2.B1 Podpora rovných příležitostí	ANO/NE/neutrální	kombinované kritérium	(kontrola, žádost, záměr projektu atd
Komentář hodnocení Hodnotitel posoudí, že projekt zohledňuje podporu rovných příležitostí všech skupin osob v případech, kde je to možné, a nemá negativní dopad na rovné příležitosti. Problematika rovných příležitostí se odráží v obtížném přístupu vybraných skupin obyvatel na trh práce, v jejich přístupu ke vzdělání, v případě žen v přístupu k vyšším řídicím a vědeckým pozicím, v oblasti podnikání, informační společnosti, ale i v oblasti dopravy nebo rozvoje měst.			

Projekt zohledňuje podporu rovných příležitostí ... ANO Projekt není zaměřen na tuto oblast resp. je neutrální ... Neutrální Projekt nezohledňuje podporu rovných příležitostí ... NE			
III.2.B2 Princip zákazu diskriminace	ANO/NE/neutrální	kombinované kritérium	(kontrola, žádost, záměr projektu atd)
Komentář hodnocení Hodnotitel posoudí, že projekt dodržuje princip zákazu diskriminace. Dodržuje princip zákazu diskriminace ... ANO Projekt není zaměřen na tuto oblast resp. je neutrální ... Neutrální Nedodržuje princip zákazu diskriminace ... NE			
III.2.C Rovnost mezi muži a ženami	ANO/NE/neutrální	kombinované kritérium	(kontrola, žádost, záměr projektu atd)
Komentář hodnocení Hodnotitel posoudí, jakým způsobem projekt dodržuje princip rovnosti mezi muži a ženami. Projekt dodržuje princip rovnosti mezi muži a ženami ... ANO Projekt není zaměřen na tuto oblast resp. je neutrální ... Neutrální Projekt nedodržuje princip rovnosti mezi muži a ženami ... NE.			

Vyhodnocení Souladu s horizontálními principy je ve formuláři v kolonce „Vyhodnocení“ a je automaticky doplněno po vyhodnocení vyplněných subkritérií. Kritérium Soulad s horizontálními principy může nabývat hodnot ze škály: „Splněno zcela“, „Splněno nedostatečně“. Výsledek hodnocení určuje nejhůře hodnocené subkritérium.

Jakékoliv negativní hodnocení kritéria či subkritérií musí být řádně zdůvodněno, za tímto účelem slouží ve formuláři slovní komentář. Hodnotitel musí zdokumentovat (především v 1. kole hodnocení) jaké nedostatky či nejasnosti v žádosti o podporu objevil a jaká doporučit opatření k jejich odstranění.

1.9.3 Ekonomická a technická efektivita

Toto kritérium hodnotí:

- Společenskou ekonomickou efektivnost,
- Zajištění provozní udržitelnosti projektu
- Provázanost cílů a obsahu projektu

Název	Způsob hodnocení		Forma hodnoceni	Zdroj informací
III.3.A Společenská ekonomická efektivnost	Splněno zcela / Splněno převážně / Splněno částečně / Splněno nedostatečně		kombinované kritérium	Studie proveditelnosti, Ekonomické hodnocení projektu
Komentář hodnocení Je hodnoceno, zda je doložena ekonomická technická efektivita projektu. Vyhodnocuje se automaticky po vyplnění subkritérií A1-A3.				
III3.A1	ANO/Nerelevantní	ANO/ Nerelevantní	ANO/Nerelevantní	NE
III3.A2	Splněno zcela	Splněno zcela	Splněno zcela/převážně	Min. 1 hodnocené Splněno nedostatečně
III2.A3	Splněno zcela	Min. 1 hodnocené Splněno převážně	Min. 1 hodnocené Splněno částečně	

Výsledek hodnocení	Splněno zcela	Splněno převážně	Splněno částečně	Splněno nedostatečně
III.3.A1 Efektivnost výdajů vyjádřená EIRR, ENPV a BCR	ANO/NE/Nerelevantní		vylučovací kritérium	Studie proveditelnosti, Ekonomické hodnocení projektu
Komentář hodnocení Hodnotitel posoudí, jestli je v rámci ekonomického hodnocení dosažena ekonomická míra efektivnosti EIRR > 5% (diskontní sazba pro OPD 2014-2020). V případě, že je projekt hodnocen Alternativní metodou dle Směrnice č.V-2/2012 v platném znění, kde výsledek ekonomického hodnocení není vyjádřen EIRR, hodnotitel vyplní "Nerelevantní" a popíše tento fakt v komentáři.				
III.3.A2 Hospodárnost, účelnost a efektivnost výdajů	Splněno zcela / Splněno převážně / Splněno částečně / Splněno nedostatečně		kombinované kritérium	Studie proveditelnosti, Ekonomické hodnocení projektu
Komentář hodnocení Hodnotitel posoudí, zda úroveň zpracovaného hodnocení umožňuje posouzení hospodárnosti, účelnosti a efektivnosti stavby a jejích výdajů. Hodnocení efektivnosti může být provedeno metodou CBA, MKA nebo jiným alternativním hodnocením a to podle schválených metodických dokumentů pro různé typy projektů. Použije se škála hodnocení: Hodnocení bez připomínek - Splněno zcela Hodnocení s formálními připomínkami s odkazem na slovní komentář - Splněno převážně Hodnocení se zásadnějšími připomínkami s odkazem na slovní komentář - Splněno částečně Nedoloženo s odkazem na slovní komentář - Splněno nedostatečně				
III.3.A3 Přiměřenost nákladů a celkové ceny	Splněno zcela / Splněno převážně / Splněno částečně / Splněno nedostatečně		kombinované kritérium	Studie proveditelnosti, Ekonomické hodnocení projektu
Komentář hodnocení Hodnotitel posoudí, jestli je cena projektu přiměřená zvolenému technickému řešení a rozsahu projektu. Posouzení lze provést s použitím standardizovaných ceníků (cenové normativy, URS). Dále hodnotitel posoudí, zda rozpočet projektu zahrnuje odůvodněné položky a náklady těchto položek jsou přiměřené. Na základě expertního posouzení věcné náplně jednotlivých položek rozpočtu posoudí hodnotitel adekvátnost stanovených nákladů s přihlédnutím ke stupni přípravy dokumentace a situaci na trhu. Použije se škála hodnocení: Hodnocení bez připomínek - Splněno zcela Hodnocení s formálními připomínkami s odkazem na slovní komentář - Splněno převážně Hodnocení se zásadnějšími připomínkami s odkazem na slovní komentář - Splněno částečně Nedoloženo s odkazem na slovní komentář - Splněno nedostatečně				
III.3.B Zajištění provozní udržitelnosti projektu	Splněno zcela / Splněno převážně / Splněno částečně / Splněno nedostatečně		kombinované kritérium	Studie proveditelnosti, Ekonomické hodnocení projektu
Komentář hodnocení Žadatel resp. příjemce je povinen zajistit zachování investice spolufinancované ze strukturálních fondů EU po dobu pěti let od ukončení projektu. Zachovat investici znamená provozovat ji s péčí řádného hospodáře a zajistit, aby po výše uvedenou dobu výstupy projektu naplňovaly jeho cíle, ke kterým se jako žadatel o dotaci zavázal v projektové žádosti. Hodnotitel posoudí, jestli záměr uvažuje s realistickými hodnotami, především - kapacita pracovních míst, know-how, podpůrné systémy, kapacita pro údržbu (bez zajištění financí, které jsou hodnoceny komplexně v III.5)				
III.3.C Provázanost cílů a obsahu projektu	Splněno zcela / Splněno převážně / Splněno částečně / Splněno nedostatečně		kombinované kritérium	Studie proveditelnosti, Ekonomické hodnocení projektu

Komentář hodnocení

Hodnotitel musí posoudit, jestli rozsah projekt odpovídá vytýčeným cílům a jestli do projektu nejsou zahrnuta opatření, která nepříspějí k naplňování cílů. Použije se škála hodnocení:

Hodnocení bez připomínek - Splněno zcela

Hodnocení s formálními připomínkami s odkazem na slovní komentář - Splněno převážně

Hodnocení se zásadnějšími připomínkami s odkazem na slovní komentář - Splněno částečně

Neprovázanost cílů a obsahu s odkazem na slovní komentář - Splněno nedostatečně

Vyhodnocení Ekonomická a technická efektivita je ve formuláři v kolonce „Vyhodnocení“ a je automaticky doplněno po vyhodnocení vyplněných subkritérií. Kritérium Ekonomická a technická efektivita může nabývat hodnot ze škály: „Splněno zcela“, „Splněno převážně“, „Splněno částečně“, „Splněno nedostatečně“. Výsledek hodnocení určuje nejhůře hodnocené subkritérium.

Jakékoliv negativní hodnocení kritéria či subkritérií musí být řádně zdůvodněno, za tímto účelem slouží ve formuláři slovní komentář. Hodnotitel musí zdokumentovat (především v 1. kole hodnocení) jaké nedostatky či nejasnosti v žádosti o podporu objevil a jaká doporučit opatření k jejich odstranění.

1.9.4 Adekvátní dokumentace žádosti

V rámci hodnocení tohoto kritéria se posuzuje splnění očekávaných kritérií kvality dokumentace žádosti v souladu se základními obecnými standardy.

- Věrohodnost a ověřitelnost vstupních údajů použitých pro ekonomické hodnocení včetně správnosti prováděných výpočtů
- Srozumitelnost a relevantnost prezentace cílů projektu včetně vzájemného souladu informací v rámci všech částí žádosti a dokládaných příloh

Název	Způsob hodnocení	Forma hodnocení	Zdroj informací	
III.4 Adekvátní kvalita dokumentace žádosti	Splněno zcela / Splněno převážně / Splněno částečně / Splněno nedostatečně	kombinované kritérium	(kontrola, žádost, záměr projektu)	
Komentář hodnocení				
Je hodnoceno, zda je doložena žádost o podporu financování projektu v rámci nastavené struktury OPD 2014-2020 v dostatečné kvalitě. Vyhodnocuje se automaticky po vyplnění subkritérií A-B.				
III.4A	Splněno zcela	Splněno zcela	Min. 1 hodnocené Splněno nedostatečně	
III.4B		zcela/převážně Min. 1 hodnocené Splněno částečně		
Výsledek hodnocení	Splněno zcela	Splněno převážně	Splněno částečně	Splněno nedostatečně
III.4.A Věrohodnost a ověřitelnost vstupních údajů použitých pro ekonomické hodnocení včetně správnosti prováděných výpočtů	Splněno zcela / Splněno převážně / Splněno částečně / Splněno nedostatečně	kombinované kritérium	(kontrola, žádost, záměr projektu)	
Komentář hodnocení				
Hodnotitel posoudí, zda jsou veškeré potřebné technické, ekonomické a finanční výpočty, parametry a předpoklady transparentně, přesvědčivě a dostatečně podrobně zdůvodněny. Současně prověří, že zvolené postupy výpočtu jsou v souladu s evropskými a národními metodikami (Guide to Cost-Benefit Analysis of Investment Projects - December 2014 a "Prováděcí pokyny pro hodnocení efektivnosti investic projektů silniční a železniční infrastruktury"). Použije se škála				

hodnocení:

Hodnocení bez připomínek - Splněno zcela

Hodnocení s formálními připomínkami s odkazem na slovní komentář - Splněno převážně

Hodnocení se zásadnějšími připomínkami s odkazem na slovní komentář - Splněno částečně

Nedoloženo s odkazem na slovní komentář - Splněno nedostatečně

V případě nedoložení výpočtového modelu zaškrtně hodnotitel "Splněno nedostatečně"

III.4.B Srozumitelnost a relevantnost prezentace cílů projektu včetně vzájemného souladu informací v rámci všech částí žádosti a dokládání příloh	Splněno zcela / Splněno převážně / Splněno částečně / Splněno nedostatečně	kombinované kritérium	(kontrola, žádost, záměr projektu)
---	---	--------------------------	---------------------------------------

Komentář hodnocení

Hodnotitel zhodnotí, zda jsou veškeré technické, časové, ekonomické a finanční popisy a hodnoty vzájemně a transparentně konzistentní a provázané přes celou dokumentaci žádosti (nedochází k závažným nesrovnalostem).

Použije se škála hodnocení:

Hodnocení bez připomínek - Splněno zcela

Hodnocení s formálními připomínkami s odkazem na slovní komentář - Splněno převážně

Hodnocení se zásadnějšími připomínkami s odkazem na slovní komentář - Splněno částečně

Nedoloženo s odkazem na slovní komentář - Splněno nedostatečně

Vyhodnocení Adekvátní kvalita dokumentace žádosti je ve formuláři v kolonce „Vyhodnocení“ a je automaticky doplněno po vyhodnocení vyplněných subkritérií. Kritérium Adekvátní kvalita dokumentace žádosti může nabývat hodnot ze škály: „Splněno zcela“, „Splněno převážně“, „Splněno částečně“, „Splněno nedostatečně“. Výsledek hodnocení určuje nejhůře hodnocené subkritérium.

Jakékoliv negativní hodnocení kritéria či subkritérií musí být řádně zdůvodněno, za tímto účelem slouží ve formuláři slovní komentář. Hodnotitel musí zdokumentovat (především v 1. kole hodnocení) jaké nedostatky či nejasnosti v žádosti o podporu objevil a jaká doporučit opatření k jejich odstranění.

1.9.5 Finanční kvalifikace

Kritérium finanční kvalifikace hodnotí:

- Finanční potřebu dotace
- Přiměřenou rentabilitu projektu po započtení dotace, popřípadě adekvátní odůvodnění
- Finanční udržitelnost projektu
 - Zda se neobjevuje ve finančním modelu záporný cashflow po započtení všech zdrojů
- Způsobilost nákladů

Název	Způsob hodnocení	Forma hodnocení	Zdroj informací
III.5 Finanční kvalifikace	Splněno zcela / Splněno převážně / Splněno částečně / Splněno nedostatečně	kombinované kritérium	(kontrola, žádost, záměr projektu)
Komentář hodnocení <i>Je hodnoceno, zda je doložena žádost o podporu financování projektu v rámci nastavené struktury OPD 2014-2020 dostatečně finančně zdůvodněná. Vyhodnocuje se automaticky po vyplnění subkritérií A-D.</i>			

III.5A	Splněno zcela	Splněno zcela Min. 1 hodnocené Splněno převážně	Splněno zcela/převážně Min. 1 hodnocené Splněno částečně	Min. 1 hodnocené Splněno nedostatečně
III.5B				
III.5C				
III.5D				
Výsledek hodnocení	Splněno zcela	Splněno převážně	Splněno částečně	Splněno nedostatečně
III.5.A Finanční potřeba dotace		Splněno zcela / Splněno převážně / Splněno částečně / Splněno nedostatečně	kombinované kritérium	(kontrola, žádost, záměr projektu)
Komentář hodnocení Ověření aplikace principů potřebnosti grantu a na základě doložené dokumentace ověření, že požadovaná míra podpory grantu odpovídá závěrům dokumentace a že nárokové náklady jsou způsobilé. Finanční vnitřní výnosová míra (FIRR/C - po grantu EU) musí být menší než 4%, tzn. žadatel prokáže, že bez dotace státu nebo fondů EU nelze investici provést (tzv. kontrola samofinancovatelnosti projektu). Použije se škála hodnocení: Hodnocení bez připomínek - Splněno zcela Hodnocení s formálními připomínkami s odkazem na slovní komentář - Splněno převážně Hodnocení se zásadnějšími připomínkami s odkazem na slovní komentář - Splněno částečně Je-li FIRR/C větší nebo rovno 4% - Splněno nedostatečně				
III.5.B Přiměřená rentabilita projektu po započtení dotace, popřípadě adekvátní odůvodnění		Splněno zcela / Splněno převážně / Splněno částečně / Splněno nedostatečně	kombinované kritérium	(kontrola, žádost, záměr projektu)
Komentář hodnocení Ověření, že se žadatel neobohacuje na úkor dotace. Vnitřní výnosová míra na vlastní kapitál (FIRR/K - před grantem EU) nesmí přesáhnout hranici přiměřeného zisku. V případě překročení této hranice hodnotitel provede kontrolu analýzy kontroly dotace nebo vloží do komentáře pokyn k přepočítání grant EU na přiměřenou úroveň. Tzn. v případě projektu generujícího čisté příjmy (dle čl.61 Nařízením evropského parlamentu a rady EU č.1303/2013), musí prokázat kontrolou dotace, že uspořádaná výše nákladů nebo navýšení příjmů je reflektována snížením výše dotace EU na provoz a provozuschopnost infrastruktury. V případě „FLAT RATE“ se tento postup dále neřeší. Použije se škála hodnocení: Hodnocení bez připomínek - Splněno zcela Hodnocení s formálními připomínkami s odkazem na slovní komentář - Splněno převážně Hodnocení se zásadnějšími připomínkami s odkazem na slovní komentář - Splněno částečně Je-li FIRR/K > 10% a není doložena analýza kontroly dotace - Splněno nedostatečně V případě soukromého žadatele, nesmí ukazatel FIRR/K nikdy překročit hranici přiměřeného zisku. Přiměřeným ziskem se rozumí 10%.				
III.5.C Finanční udržitelnost projektu		Splněno zcela / Splněno převážně / Splněno částečně / Splněno nedostatečně	kombinované kritérium	(kontrola, žádost, záměr projektu)
Komentář hodnocení Ověření, že je obsažen ve finanční dokumentaci projektu vyrovnaný (i z hlediska cash-flow) model příjmů a výdajů s označením zdrojů pro řádné financování provozu projektu tak, aby byly zachovány očekávané přínosy a provozuschopnost projektu a aby nevzniklo riziko finančního krachu projektu. Odborné prověření, že odhadované provozní náklady jsou adekvátní pro řádný provoz a údržbu projektu. tzn. neobjevuje se ve finančním modelu záporný cash-flow po započtení všech zdrojů. Použije se škála hodnocení: Hodnocení bez připomínek - Splněno zcela Hodnocení s formálními připomínkami s odkazem na slovní komentář - Splněno převážně				

Hodnocení se zásadnějšími připomínkami s odkazem na slovní komentář - Splněno částečně
Objevuje-li se ve finančním modelu záporné cash-flow - Splněno nedostatečně
V případě soukromého žadatele, musí být doložena bankovní garance nebo ověřený příslib dotace obce, kraje nebo státu.

III.5.D Způsobilost nákladů	<i>Splněno zcela / Splněno převážně / Splněno částečně / Splněno nedostatečně</i>	<i>kombinované kritérium</i>	<i>(kontrola, žádost, záměr projektu)</i>
-----------------------------	---	----------------------------------	---

Komentář hodnocení

Ověření, že jsou uvedena způsobilá náklady způsobilá jak časově tak věcně. Způsobilost nákladů je dána čl.65 Nařízení Evropského parlamentu a Rady EU č.1303/2013, Metodickým pokynem pro způsobilost výdajů a jejich vykazování v programovém období 2014-2020, MMR a specifík výzvy.

Použije se škála hodnocení:

Hodnocení bez připomínek - Splněno zcela

Hodnocení s formálními připomínkami s odkazem na slovní komentář - Splněno převážně

Hodnocení se zásadnějšími připomínkami s odkazem na slovní komentář - Splněno částečně

Nesoulad s čl.65 Nařízení 1303/2013 nebo Metodickým pokynem MMR - Splněno nedostatečně

Vyhodnocení Finanční kvalifikace je ve formuláři v kolonce „Vyhodnocení“ a je automaticky doplněno po vyhodnocení vyplněných subkritérií. Kritérium Finanční kvalifikace může nabývat hodnot ze škály: „Splněno zcela“, „Splněno převážně“, „Splněno částečně“, „Splněno nedostatečně“. Výsledek hodnocení určuje nejhůře hodnocené subkritérium.

Jakékoliv negativní hodnocení kritéria či subkritérií musí být řádně zdůvodněno, za tímto účelem slouží ve formuláři slovní komentář. Hodnotitel musí zdokumentovat (především v 1. kole hodnocení) jaké nedostatky či nejasnosti v projektové žádosti objevil a jaká doporučit opatření k jejich odstranění.

1.9.6 Připravenost projektu požadovaná legislativou EU a ČR

Kritérium připravenost projektu by mělo zhodnotit, v jaké stavu se projekt nachází v rámci procesu přípravy projektu dle platné legislativy EU a ČR s ohledem na jeho možnou realizaci (zda jsou doloženy např. stavební povolení nebo územní rozhodnutí, stanovisko k posouzení vlivů na životní prostředí (EIA), zajištění spolufinancování z veřejných zdrojů atd.).

Název	Způsob hodnocení	Forma hodnocení	Zdroj informací
III.6 Připravenost projektu požadovaná legislativou EU a ČR	<i>Splněno zcela / Splněno převážně / Splněno částečně / Splněno nedostatečně</i>	<i>kombinované kritérium</i>	<i>(kontrola, žádost, záměr projektu)</i>

Komentář hodnocení

Je hodnoceno, zda je doložena žádost o podporu financování projektu v rámci nastavené struktury OPD 2014-2020 v dostatečném stupni připravenosti. Vyhodnocuje se automaticky po vyplnění subkritérií A-D.

III.6A	<i>Splněno zcela/ANO/ nerelevantní</i>	<i>ANO/nerelevantní</i>	<i>ANO/nerelevantní</i>	<i>NE Min. 1 hodnocené Splněno nedostatečně</i>
III.6B		<i>Splněno zcela</i>	<i>Splněno zcela/převážně</i>	
III.6C		<i>Min. 1 hodnocené Splněno převážně</i>	<i>Min. 1 hodnocené Splněno částečně</i>	
Výsledek hodnocení	<i>Splněno zcela</i>	<i>Splněno převážně</i>	<i>Splněno částečně</i>	<i>Splněno nedostatečně</i>

III.6.A Studie proveditelnosti	ANO/NE/Nerelevantní	kombinované kritérium	(kontrola, žádost, záměr projektu)
Komentář hodnocení Posuzuje se pouze v případě velké žádosti. Je nedílnou součástí žádosti. Hodnotitel odborně posuzuje projekt na základě znalosti dané problematiky. U tzv. malého projektu do 75 mil EUR musí být doložen schválený záměr projektu nebo něco podobného na úrovni řídicího subjektu příjemce (správní rada, městská rada, zastupitelstvo a podobně). V případě, že projekt není jakkoliv schválen, uvede se Hodnotitel NE.			
III.6.B Stavební povolení, územní rozhodnutí	Splněno zcela / Splněno převážně / Splněno částečně / Splněno nedostatečně	vylučovací kritérium	(kontrola, žádost, záměr projektu)
Komentář hodnocení Odborné posouzení projektu na základě znalosti dané problematiky: má stavební rozhodnutí - Splněno zcela má územní rozhodnutí - Splněno převážně je zaneseno v Zásadách územního rozvoje nebo je požádáno o územní rozhodnutí - Splněno částečně není zaneseno v územních plánech - Splněno nedostatečně			
III.6.C Zajištění spolufinancování z veřejných zdrojů	ANO/NE	vylučovací kritérium	(kontrola, žádost, záměr projektu)
Komentář hodnocení Pokud je projekt zanesen ve střednědobém výhledu a rozpočtu SFDI je zajištění spolufinancování z veřejných zdrojů splněno. V případě soukromého žadatele je třeba doložit bankovní garanci. Pokud není zajištěno financování z vlastních zdrojů, uvede se NE.			

Vyhodnocení Připravenost projektu požadovaná legislativou EU a ČR je ve formuláři v kolonce „Vyhodnocení“ a je automaticky doplněno po vyhodnocení vyplněných subkritérií. Kritérium Připravenost projektu požadovaná legislativou EU a ČR může nabývat hodnot ze škály: „Splněno zcela“, „Splněno převážně“, „Splněno částečně“, „Splněno nedostatečně“. Výsledek hodnocení určuje nejhůře hodnocené subkritérium.

Jakékoliv negativní hodnocení kritérií musí být řádně zdůvodněno, za tímto účelem slouží ve formuláři slovní komentář. Hodnotitel musí zdokumentovat (především v 1. kole hodnocení) jaké nedostatky či nejasnosti v žádosti o podporu objevil a jaká doporučit opatření k jejich odstranění.

1.9.7 Technické řešení

Toto kritérium posuzuje účelnost projektu prostřednictvím hodnocení následujících aspektů:

- Aplikace stavebních norem, jiných technických požadavků
- Soulad harmonogramu s programovým obdobím, reálnost a dostatečná podrobnost harmonogramu
- Bezbariérové řešení projektu

Název	Způsob hodnocení	Forma hodnocení	Zdroj informací
III.7 Technické řešení	Splněno zcela / Splněno převážně / Splněno částečně / Splněno nedostatečně	kombinované kritérium	(kontrola, žádost, záměr projektu)

Komentář hodnocení				
Je hodnoceno, zda je doložena žádost o podporu financování projektu, který má dostatečně kvalitní technické řešení. Vyhodnocuje se automaticky po vyplnění subkritérií A-C.				
III.7A	Splněno zcela	Splněno zcela	Splněno zcela/převážně	Min. 1 hodnocené Splněno nedostatečně
III.7B		Min. 1 hodnocené	Min. 1 hodnocené	
III.7C		Splněno převážně	Splněno částečně	
Výsledek hodnocení	Splněno zcela	Splněno převážně	Splněno částečně	Splněno nedostatečně
III.7.A Aplikace stavebních norem, jiných technických požadavků	Splněno zcela / Splněno převážně / Splněno částečně / Splněno nedostatečně	kombinované kritérium	(kontrola, žádost, záměr projektu)	
Komentář hodnocení				
Hodnotitel se zejména soustředí na zjištění, zda proces přípravy dokumentace zajistil aplikaci platných technických předpisů. V případě, že projekt spadá do oblasti udělení výjimky, hodnotitel posoudí toto kritérium za splněné. Použije se škála hodnocení:				
Hodnocení bez připomínek - Splněno zcela				
Hodnocení s formálními připomínkami - Splněno převážně				
Hodnocení se zásadnějšími připomínkami - Splněno částečně				
Nedoloženo - Splněno nedostatečně				
Zásadní je v žádosti popř. projektové dokumentaci uvedení příslušných norem a vyprojektování autorizovanými inženýry.(ČKAIT nebo SKSI)				
III.7.B Soulad harmonogramu s programovým obdobím, reálnost a dostatečná podrobnost harmonogramu	Splněno zcela / Splněno převážně / Splněno částečně / Splněno nedostatečně	kombinované kritérium	(kontrola, žádost, záměr projektu)	
Komentář hodnocení				
Hodnotitel porovná harmonogram (HMG) financování s možnostmi programu v kontextu celkového vývoje financování při ctění zásady n+3 a respektováním konce programu v roce 2023. Dále je třeba ověřit, zda je předložený harmonogram realizovatelný a není-li postaven na snaze zajistit maximální příspěvek z fondů, přestože nebude technologicky proveditelné projekt realizovat. Použije se škála hodnocení:				
Hodnocení bez připomínek v případě doložení podrobného harmonogramu projektu - Splněno zcela				
Hodnocení s formálními připomínkami - Splněno převážně				
Hodnocení se zásadnějšími připomínkami - Splněno částečně				
Nedoloženo nebo zcela nepřipraveno případně nereálnost HMG - Splněno nedostatečně				
III.7.B Bezbariérovost	ANO / NE / nerelevantní	kombinované kritérium	(kontrola, žádost, záměr projektu)	
Komentář hodnocení				
Hodnotitel posoudí, jestli projekt zahrnuje bezbariérové řešení: V případě, že projekt neobsahuje přístupy cestujících, zaškrtně hodnotitel "Nerelevantní".				

Vyhodnocení Technického řešení je ve formuláři v kolonce „Vyhodnocení“ a je automaticky doplněno po vyhodnocení vyplněných subkritérií. Kritérium Technické řešení může nabývat hodnot ze škály: „Splněno zcela“, „Splněno převážně“, „Splněno částečně“, „Splněno nedostatečně“. Výsledek hodnocení určuje nejhůře hodnocené subkritérium.

Jakékoliv negativní hodnocení kritérií musí být řádně zdůvodněno, za tímto účelem slouží ve formuláři slovní komentář. Hodnotitel musí zdokumentovat (především v 1. kole hodnocení) jaké nedostatky či nejasnosti v žádosti o podporu objevil a jaká doporučit opatření k jejich odstranění.

1.10 Analýza rizik - přiměřená technická a časová rizika projektu

Analýza rizik spočívá v subjektivním pohledu hodnotitele na rizikovost projektu s případným doporučením a upozorněním na možná konkrétní rizika. Tato subjektivní doporučení a upozornění by měla být následně projednána na úrovni hodnotící komise, která by měla dojít ke společnému výsledku analýzy rizik.

Prvním krokem analýzy rizik projektu je identifikace rizik žádosti o podporu. Identifikace rizik spočívá ve zjištění významných možných rizik, která se převážně týkají ohrožení zdárné fyzické realizace projektu. Na základě následujícího seznamu rizikových skupin, které byly předběžně identifikovány (např. podle Guide to Cost-Benefit Analysis of Investment Projects, prosinec 2014, je potřeba identifikovat konkrétní potenciální rizika:

	Pravděpodobnost výskytu rizika	Závažnost následků rizika	Míra rizika
Rizika v oblasti plánování a administrativy			
Získání stavebního povolení			
<p><i>Hodnotitel posoudí, v jakém stavu je proces získání stavebního povolení. V případě, že není stavební povolení vydané, posoudí na základě poskytnutých informací, zda lze očekávat nějaké problémy nebo zpoždění při vydání, což by mělo dopad na realizaci projektu.</i></p> <p><i>Hodnotitel určí pravděpodobnost výskytu rizika, v případě nevydaného územního rozhodnutí je riziko obvykle „vysoce pravděpodobné“, v případě již vydaného územního rozhodnutí je „běžně možné“ a v případě vydání stavebního povolení je již „nepravděpodobné“. Závažnost následků rizika v případě nevydání územního rozhodnutí a stavebního povolení je katastrofické (resp. má na projekt zásadní vliv) V případě již vydaného územního rozhodnutí je závažnost kritická.</i></p>			
Změny v požadavcích na ochranu ŽP			
<p><i>Hodnotitel posoudí případná rizika na základě poskytnutých vyjádření dotčených orgánů, zda požadavky na ochranu ŽP mohou mít dopad na realizaci projektu (posun realizace, zvýšené náklady na technické řešení).</i></p> <p><i>Ovlivnění realizace projektu je v případě schválené EIA již nahodilá pravděpodobnost výskytu. V případě procesu změn určí Hodnotitel závažnost následků dle vyjádření dotčených orgánů a dle svého subjektivního posouzení.</i></p>			
Pořízení pozemků			
Náklady na pozemky			
<p><i>V případě, že dochází v rámci projektu k pořizování pozemků, hodnotitel posoudí, zdali jsou náklady v rozpočtu stanoveny v dostatečné výši, nebo zda případně hrozí riziko, že náklady budou vyšší. Dle stupně přípravy dokumentace určí hodnotitel pravděpodobnost a závažnost rizika (záměr projektu, přípravná dokumentace, projekt stavby, projekt v realizaci) V případě, že nejsou potřeba pozemky, není tento parametr relevantní.</i></p>			
Zpoždění v nákupu pozemků			
<p><i>Zhodnotit, jaké jsou majetkové poměry a jaké je riziko, že nebudou získány potřebné pozemky pro realizaci projektu včas. Z žádosti o podporu či z dalších relevantních zdrojů by mělo být zřejmé, kolik % pozemků je již vykoupeno a kolik vykoupit zbývá. V případě, že pro realizaci projektu není zapotřebí pořizování pozemků, nejsou potřeba pozemky, není tento parametr relevantní.</i></p>			
Návrh projektu			

Nepřesné odhady nákladů na plánování			
<p>Hodnotitel posoudí, zdali jsou náklady v rozpočtu stanoveny v dostatečné výši, nebo zdali hrozí riziko, že náklady budou překročeny.</p> <p>Dle stupně přípravy dokumentace určí hodnotitel pravděpodobnost a závažnost rizika (záměr projektu, přípravná dokumentace, projekt stavby, projekt v realizaci.) V případě projektu v soutěži nebo realizaci není tento parametr relevantní.</p>			
Rizika při výstavbě			
Nedostatečné odhady stavebních nákladů			
<p>Hodnotitel posoudí, zdali jsou náklady v rozpočtu stanoveny v dostatečné výši, nebo hrozí riziko, že náklady budou vyšší. Dle stupně přípravy dokumentace určí hodnotitel pravděpodobnost a závažnost rizika (záměr projektu, přípravná dokumentace, projekt stavby, projekt v realizaci). V případě projektu v realizaci posoudí hodnotitel riziko víceprací dle typu projektu (novostavba, rekonstrukce, modernizace, atp.).</p>			
Překročení nákladů (při výstavbě)			
<p>Hodnotitel posoudí technickou náročnost realizace projektu a posoudí možná rizika vyplývající z plánovaných stavebních postupů. (Geologie – tunely a specifické stavby). V případě projektu v realizaci posoudí hodnotitel možné riziko víceprací.</p>			
Zadání veřejné zakázky (zpoždění)			
<p>Hodnotitel posoudí, zdali vzhledem ke stavu přípravy projektové dokumentace nehrozí riziko zpoždění zadání veřejné soutěže nebo případně odvolání některého z účastníků. V případě projektu v realizaci není tento parametr relevantní.</p>			
Problémy se zhotovitelem (nedostatek prostředků, insolvence)			
<p>V případě, že již došlo k vysoutěžení zhotovitele, hodnotitel posoudí, zdali nehrozí jakékoli komplikace s realizací stavby. V případě, že je projekt v procesu před soutěží, není tento parametr relevantní.</p>			
Ostatní rizika			
Změna strategie (priorita)			
<p>Hodnotitel posoudí riziko, že projekt svým zaměřením nespadá v tomto období mezi priority strategie realizace dopravních opatření. Pokud např. jde o stavbu na síti TEN-T, pravděpodobnost změny je nepravděpodobná a výskyt neznatelný. Naopak pokud hrozí přearažení silnice nebo tratě do jiné kategorie (nižší) změna je asi nahodilá, ale následek může být kritický či katastrofický.</p>			
Riziko v dopravě (poptávky po dopravě)			
<p>Hodnotitel posoudí, zdali je dopravní prognóza zpracována dostatečně robustně, nebo zda jsou předpoklady příliš obecné a hrozí riziko, že poptávka po dopravě nebude odpovídat prognóze. Závažnost následků je v tomto případě kritická a pravděpodobnost výskytu záleží na kvalitě zpracování. Pokud jde o projekt, kde není potřeba zpracovávat prognózu, parametry jsou nerelevantní.</p>			
Odpor veřejnosti			
<p>Hodnotitel posoudí riziko, že projekt svým zaměřením zvedne vlnu odporu u veřejnosti (blízkost obydlí, zvýšení hladin hluku, zábory nových území aj.). Toto riziko souvisí s vydáním územního rozhodnutí, tedy dle stupně přípravy lze odhadnout i odpor veřejnosti. V případě projektu v realizaci je již pravděpodobnost nepravděpodobná, ale jinak s poměrně závažnými následky rizik.</p>			
Příjmy projektu (Výběr mýtného nebo poplatků za dopravní cestu - nižší než se předpokládalo)			
<p>Hodnotitel posoudí riziko, že v souvislosti s dopravní prognózou nedojde k výběru mýta či poplatku za dopravní cestu v předpokládané výši. Souvisí s dopravní a přepravní prognózou a kvalitou zpracování dokumentace. Hodnotitel tedy expertně odhadne pravděpodobnost, přičemž následek rizika je „drobný“.</p>			
Provozní náklady (vyšší než se předpokládalo)			

Posoudit, jakým způsobem byly vyčísleny provozní náklady nové i stávající infrastruktury. V případě podezření na podhodnocení provozních nákladů (běžně možný výskyt rizika) projektové varianty je následek „významný“ a může to mít vliv na ekonomické hodnocení stavby.

Vzhledem k množství rizik je třeba určit ty nejpodstatnější z pohledu dopadu a pravděpodobnosti jejich výskytu, zaměřit se na klíčové rizikové skupiny a definovat jejich konkrétní rizika (proměnné).

Za tímto účelem slouží metoda kvalitativního hodnocení, která vychází ze vztahu pravděpodobnosti vzniku rizika a závažnosti následků působení tohoto rizika. Použita je bodová metoda dle následujících tabulek. Pro každé identifikované riziko je nutné stanovit:

P pravděpodobnost výskytu rizika

N závažnost následků rizika

V hodnotícím souboru jsou definované u každého možného rizika na výběr tyto hodnoty:

Hodnota	Pravděpodobnost výskytu rizika (P)	
1	Nepravděpodobná	(0-20%)
2	Nahodilá	(21-40%)
3	Běžně možná	(41-60%)
4	Pravděpodobná	(61-80%)
5	Vysoce pravděpodobná	(81-100%)
0	Není relevantní	
-	-	
Hodnota	Závažnost následků rizika (N)	
1	Neznamenatelná	(0-20%)
2	Drobná	(21-40%)
3	Významná	(41-60%)
4	Kritická	(61-80%)
5	Katastrofická	(81-100%)
0	Není relevantní	
-	-	

Pro výpočet míry rizika je použita bodová metoda, která pracuje s parametry dle vzorce:

$$R = P \times N$$

Kde je: R - míra rizika; P - pravděpodobnost výskytu rizika; N - závažnost následků rizika

Výsledkem hodnocení rizikové analýzy jsou tedy ohodnocená rizika dle následujících definovaných skupin.

Stupeň	Kategorie	Míra rizika (R) - přijatelnost rizika v kategoriích
(bodový součin)		
1	I.	Zanedbatelné riziko
2	I.	Zanedbatelné riziko
3	II.	Mírné riziko
4	II.	Mírné riziko
5	II.	Mírné riziko
6	III.	Akceptovatelné riziko

7	III.	Akceptovatelné riziko
8	III.	Akceptovatelné riziko
9	IV.	Závažné riziko
10	IV.	Závažné riziko
11	IV.	Závažné riziko
12	IV.	Závažné riziko
13	IV.	Závažné riziko
14	IV.	Závažné riziko
15	V.	Nepřijatelné riziko
16	V.	Nepřijatelné riziko
17	V.	Nepřijatelné riziko
18	V.	Nepřijatelné riziko
19	V.	Nepřijatelné riziko
20	V.	Nepřijatelné riziko
21	V.	Nepřijatelné riziko
22	V.	Nepřijatelné riziko
23	V.	Nepřijatelné riziko
24	V.	Nepřijatelné riziko
25	V.	Nepřijatelné riziko
0	Není relevantní	-

Pro skupiny rizika III. Akceptovatelné, IV. Závažné riziko a V. Nepřijatelné riziko je nutné doplnit analýzu o komentář s vysvětlením, o jaká konkrétní rizika se jedná u posuzovaného projektu a jaká z toho plynou doporučení pro ŘO.