

Operační program Doprava 2007–2013 (OPD1) v Jihočeském kraji

Finanční podpora z fondů Evropské unie pro sektor dopravy v České republice byla v programovém období 2007–2013 realizována zejména prostřednictvím Operačního programu Doprava. Ministerstvo dopravy vykonávalo prostřednictvím Odboru fondů EU pro tento operační program roli Řídicího orgánu, v roli Zprostředkujícího subjektu vystupoval Státní fond dopravní infrastruktury (SFDI). Operační program Doprava byl největším operačním programem v České republice v programovém období – připadalo na něj cca 157 mld. Kč, tj. zhruba 22 % ze všech prostředků pro ČR z fondů EU pro programové období 2007–2013.

CO JE JIŽ ZA NÁMI

- Bylo podpořeno 419 projektů, z toho 46 „velkých projektů“, tj. s náklady nad 50 mil. EUR.
- Bylo postaveno a zrekonstruováno 319 km dálnic a silnic I. třídy a zmodernizováno 675 km železničních tratí.

Operační program Doprava zahrnoval sedm prioritních os:

1. Modernizace železniční sítě TEN-T (37,73 %)
2. Výstavba a modernizace dálniční a silniční sítě TEN-T (23,58 %)
3. Modernizace železniční sítě mimo síť TEN-T (10,54 %)
4. Modernizace silnic I. třídy mimo TEN-T (19,18 %)
5. Modernizace a rozvoj pražského metra a systémů řízení silniční dopravy v hl. m. Praze (6,19 %)
6. Podpora multimodální nákladní přepravy a rozvoj vnitrozemské vodní dopravy (1,74 %)
7. Technická pomoc (1,04 %)

REALIZOVANÉ PROJEKTY OPD 2007–2013 V JIHOČESKÉM KRAJI

Bylo podpořeno 28 projektů. Mezi nejvýznamnější projekty patří:

- Revitalizace trati České Budějovice – Volary
- Modernizace trati Tábor – Sudoměřice u Tábora
- Modernizace trati Ševětín – Veselí nad Lužnicí - II. část, úsek Horusice – Veselí nad Lužnicí
- Dálnice D3 Tábor – Veselí nad Lužnicí
- Modernizace trati Veselí nad Lužnicí – Tábor, 1. část, úsek Doubí u Tábora – Tábor
- Optimalizace trati Horní Dvořiště st. Hranice – České Budějovice
- Rychlostní silnice R4 křižovatka I/20 – Nová Hospoda

Další realizované projekty v rámci OPD1 naleznete na našich web. stránkách <http://opd.cz/opd1>.



Modernizace trati Veselí nad Lužnicí – Tábor, 1. část, úsek Doubí u Tábora – Tábor

REALIZOVANÉ PROJEKTY OPD 2007–2013 V JIHOČESKÉM KRAJI

Rychlostní silnice R4 křižovatka I/20 – Nová Hospoda



Základní informace o projektu:

Předmětem projektu byla výstavba rychlostní silnice R4 v kategorii R22,5/100 a úseku připojení silnice I/20 v téže kategorii v rámci výstavby mimoúrovňové křižovatky. Projekt zahrnoval tři hlavní úseky, jeho celková délka činila 2610 m. Hlavní trasu projektu v délce 2150 m tvořila silnice R4 (790 m), silnice I/4 (1050 m) a úprava silnice I/20 (310 m). Do celkové délky projektu se započítala také úprava silnice I/20 směrem na Blatnou v délce 460 m. Úsek stavby navazoval na předchozí dokončenou stavbu I/20 Písek, 7. stavba a stavbu R4 Mirovice–Třebkov. Výstavba křižovatky umožnila podstatné zkrácení jízdních dob, zvýšení bezpečnosti jízdy a odstranění dopravních kongescí. Realizací projektu došlo také k výrazným úsporám provozních nákladů, zlepšení dostupnosti regionů a ke snížení dopadů na životní prostředí.

Termín realizace	Podíl EU	Celkové náklady projektu vč. DPH
21. 9. 2005 – 30. 9. 2008	504 593 000 Kč	1 397 757 000 Kč

Modernizace trati Tábor – Sudoměřice u Tábora



Základní informace o projektu:

Tratový úsek Tábor – Sudoměřice u Tábora byl v minulosti jednokolejný a elektrifikovaný střídavou proudovou soustavou. Úsek trpěl nedostatečnou údržbou, která vedla v některých místech k omezení rychlosti. Řídicí a komunikační vybavení bylo zastaralé a jeho obsluha a údržba nákladná. Stavba zdvoukolejnila stávající jednokolejný úsek spolu s přestavbou stávajících kolejí v dopravních Čekanice, Chotoviny a Sudoměřice u Tábora. V úseku Chotoviny – Sudoměřice u Tábora byly navrženy dvě výrazné směrové přeložky trati. Na první z nich se zřídilo přemostění křížené dálnice D3 délky 100 m přímo navazující na mostní estakádu délky 450 m, na druhé nový dvoukolejný tunel délky 430 m. Přeložky trati znamenaly její zkrácení o cca 448 m.

Termín realizace	Podíl EU	Celkové náklady projektu vč. DPH
1. 4. 2013 – 31. 12. 2015	1 121 227 000 Kč	2 333 583 000 Kč



Operační program Doprava 2014–2020 v Jihočeském kraji

Operační program Doprava 2014–2020 (OPD2), který navazuje na Operační program Doprava 2007–2013, představuje **nejvýznamnější zdroj prostředků** pro financování výstavby dopravní infrastruktury v České republice v programovém období 2014–2020 s celkovou alokací podpory EU **cca 4,56 mld. EUR (přibližně 123 mld. Kč)**. Jedná se o jeden z největších operačních programů – připadá na něj zhruba 17 % ze všech prostředků pro ČR z evropských strukturálních a investičních fondů pro programové období 2014–2020.

Ministerstvo dopravy vykonává prostřednictvím Odboru fondů EU pro tento operační program roli Řídicího orgánu, v roli Zprostředkujícího subjektu vystupuje Státní fond dopravní infrastruktury (SFDI).

KDO MŮŽE ŽÁDAT O PODPORU?

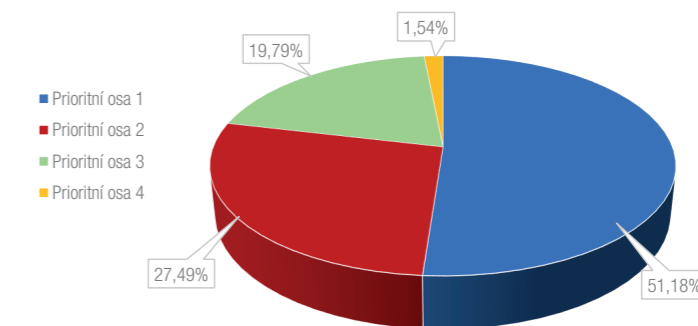
Příjemci podpory mohou být vlastníci / správci dotčené infrastruktury / zařízení vlastníci / provozovatelé dopravních prostředků, případně další relevantní subjekty.

Více informací naleznete na našich webových stránkách www.opd.cz.

OPD2 SOUSTŘEDÍ PODPORU DO ČTYŘ PRIORITYCH OS:

- 1. Infrastruktura pro železniční a další udržitelnou dopravu** (Fond soudržnosti, 51,18 % celkové alokace, tj. cca 2,33 mld. EUR = přibližně 63 mld. Kč), zahrnující investice do železniční infrastruktury, multimodální nákladní dopravy (terminály), infrastruktury drážní městské a příměstské dopravy, dopravního parku železniční dopravy a nákladní vodní dopravy.
- 2. Silniční infrastruktura na síti TEN-T a veřejná infrastruktura pro čistou mobilitu** (Fond soudržnosti, 27,49 % celkové alokace, tj. cca 1,25 mld. EUR = přibližně 33,84 mld. Kč), zahrnující investice do výstavby a modernizace dálnic sítě TEN-T (Transevropská dopravní síť) včetně jejich vybavení ITS (inteligentní dopravní systémy), zavádění ITS na městské silniční síti a do rozvoje sítě napájecích stanic alternativních energií na silniční síti.
- 3. Silniční infrastruktura mimo síť TEN-T** (Evropský fond pro regionální rozvoj, 19,79 % celkové alokace, tj. cca 902 mil. EUR = přibližně 24,36 mld. Kč) zaměřená na investice do výstavby a modernizace dálnic a silnic mimo TEN-T ve vlastnictví státu.
- 4. Kromě výše uvedených tří věcných prioritních os je součástí OPD2 i čtvrtá prioritní osa zaměřená na Technickou pomoc** (Fond soudržnosti, 1,54 % celkové alokace, tj. cca 70 mil. EUR = přibližně 1,90 mld. Kč).

PODÍL JEDNOTLIVÝCH PRIORITYCH OS NA CELKOVÉ ALOKACI OPD2



EVROPSKÁ UNIE
Evropské strukturální a investiční fondy
Operační program Doprava

Ministerstvo
dopravy

SCHVÁLENÉ PROJEKTY OPD 2014–2020 V JIHOČESKÉM KRAJI

Dálnice D3, stavba 0309/III Borek–Úsilné (2. fáze)



Základní informace o projektu:

Předmětem projektu je výstavba dálnice D3 kategorie D 27,5/120 v úseku 0309/III Borek–Úsilné o celkové délce 3,160 km vedené ve zcela nové trase, včetně dostavby mimoúrovňové křižovatky Úsilné. Realizací stavby dojde především k výraznému snížení dopravní zátěže na stávající silnici I/3 v obci Borek a na ní navazující části města České Budějovice. To povede ke snížení zátěže obyvatelstva hlukem a exhalacemi z automobilové dopravy, zvýšení plynulosti dopravy a snížení počtu dopravních nehod. Jedná se o fázovaný projekt, ve kterém byla I. fáze spolufinancována Evropskou unií v rámci OPD 2007–2013.

Termín realizace:

1. 1. 2016 – 31. 8. 2017

Schválený příspěvek z fondů EU (max.):

666 456 000 Kč

Celkové schválené náklady projektu vč. DPH:

912 018 000 Kč

Dálnice D3, stavba 0308C Veselí nad Lužnicí – Bošilec (2. fáze)



Základní informace o projektu:

Předmětem projektu je výstavba dálnice D3 v úseku 0308C Veselí nad Lužnicí – Bošilec. Jedná se o rozšíření stávající silnice I/3 na dálniční profil kategorie D 27,5/120 v délce 5,125 km. Realizací výstavby dálnice D3 dojde k podstatnému zlepšení plynulosti dopravy a zvýšení bezpečnosti provozu. Plynulým provozem dojde z hlediska životního prostředí ke snížení celkových emisí z dopravy a snížení hlukové zátěže v okolí stávající komunikace. Jedná se o fázovaný projekt, ve kterém byla I. fáze spolufinancována Evropskou unií v rámci OPD 2007–2013.

Termín realizace:

1. 1. 2016 – 31. 8. 2017

Schválený příspěvek z fondů EU (max.):

500 015 000 Kč

Celkové schválené náklady projektu vč. DPH:

831 167 000 Kč

PLÁNOVANÉ PROJEKTY OPD 2014–2020 V JIHOČESKÉM KRAJI

Rameno Praha – České Budějovice

Cíle a popis staveb:

Modernizace tratě Sudoměřice–Votice

- Předpokládané náklady: 5 999 000 000 Kč (bez DPH)

Modernizace tratě Veselí n. L. – Tábor, II. část, úsek Veselí n. L. – Doubí u Tábora, 2. etapa Soběslav–Doubí

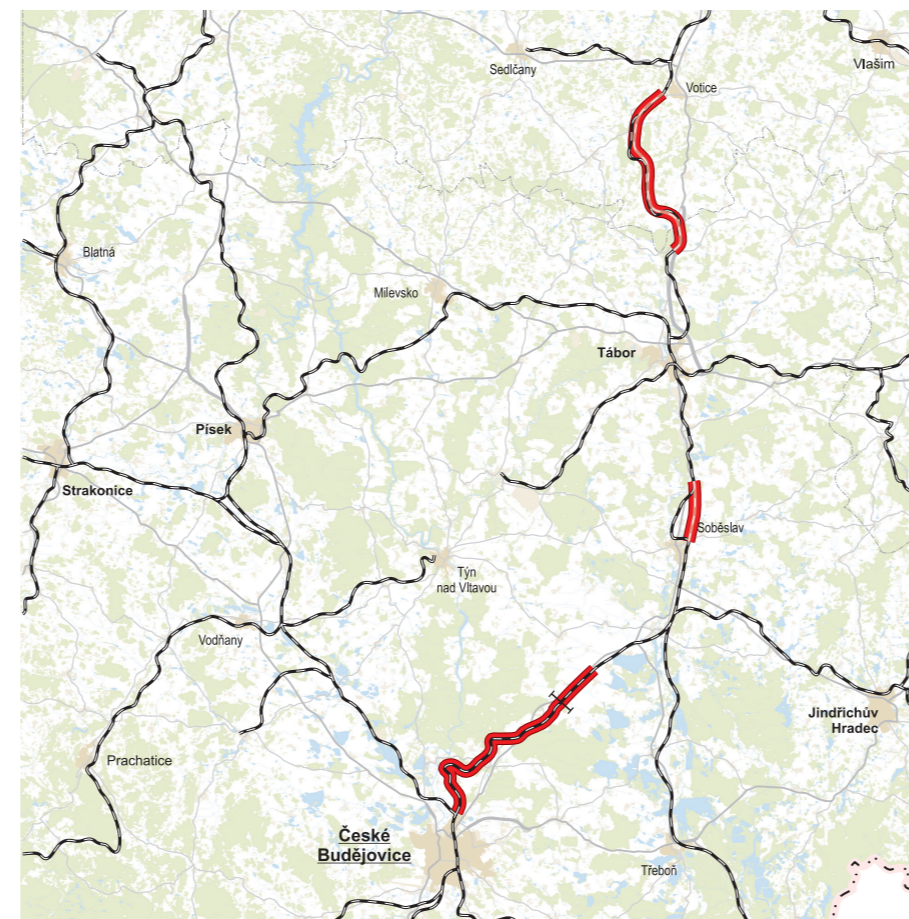
- Předpokládané náklady: 3 601 000 000 Kč (bez DPH)

Modernizace tratě Nemanice I – Ševětín, 1. stavba, úpravy pro ETCS, 1. část

- Předpokládané náklady: 530 000 000 Kč (bez DPH)

Modernizace tratě Nemanice I – Ševětín, 1. stavba, úpravy pro ETCS, 2. část


- Předpokládané náklady: 571 000 000 Kč (bez DPH)



Trat' je zařazena do transevropské dopravní sítě (TEN-T) jako součást globální sítě osobní i nákladní dopravy. Úsek Sudoměřice–Votice bude zdvoukolejněn a bude nově trasován převážně na přeložce tratě se dvěma tunely a s estakádami. Zdvoukolejněn a nově trasován na přeložce s jedním tunelem bude také úsek Soběslav–Doubí.

Stavba „Modernizace tratě Nemanice I – Ševětín, 1. stavba, úpravy pro ETCS, 2. část“ obsahuje modernizaci úseku Ševětín–Dyňín ve stávající stopě. Ve stanicích a zastávkách budou zřízeny mimoúrovňové bezbariérové přístupy pro cestující. Stavby budou splňovat požadavky vyplývající z Technické specifikace pro interoperabilitu (TSI).

Stavba „Modernizace tratě Nemanice I – Ševětín, 1. stavba, úpravy pro ETCS, 1. část“ zajistí v časovém horizontu roku 2018 splnění požadavků na vybudování Evropského vlakového zabezpečovacího systému (ETCS). Zejména se bude jednat o úpravy související s novým zabezpečovacím zařízením.

 Více informací naleznete na webových stránkách www.szdc.cz a v brožurě Plánované projekty železniční infrastruktury ČR z prostředků Evropské unie v období 2014–2020, která je dostupná ke stažení na webových stránkách www.opd.cz.

PLÁNOVANÉ PROJEKTY OPD 2014–2020 V JIHOČESKÉM KRAJI

Dálnice D3 Veselí nad Lužnicí – Dolní Dvořiště, státní hranice



Cíle a popis staveb:

Veselí nad Lužnicí – Bošilec

- Předpokládané náklady: 634 724 000 Kč (bez DPH)

Bošilec–Ševětín

- Předpokládané náklady: 1 248 230 000 Kč (bez DPH)

Ševětín–Borek

- Předpokládané náklady: 933 000 000 Kč (bez DPH)

Borek–Úsilné

- Předpokládané náklady: 717 578 000 Kč (bez DPH)

Úsilné–Hodějovice

- Předpokládané náklady: 7 813 300 000 Kč (bez DPH)

Hodějovice–Třebonín

- Předpokládané náklady: 5 423 140 000 Kč (bez DPH)

Třebonín – Kaplice nádraží

- Předpokládané náklady: 2 319 490 000 Kč (bez DPH)


Kaplice nádraží – Nažidla

- Předpokládané náklady: 5 740 518 000 Kč (bez DPH)

Nažidla – Dolní Dvořiště, státní hranice

- Předpokládané náklady: 1 143 778 000 Kč (bez DPH)

Navržená trasa dálnice D3 leží na hlavním mezinárodním tahu E55. Ten vede ze Skandinávie přes Německo, Česko, Rakousko a Itálii do Řecka. Dálnice D3 je rovněž zařazena do sítě evropských dopravních koridorů (TEN-T). Hlavní význam budoucí dálnice D3 rovněž spočívá v propojení Prahy s oblastí Čech, napojuje Tábořsko a Českobudějovicko na dálniční síť a od jihu se napojuje na rakouskou rychlostní silnici S10.

 Více informací naleznete na webových stránkách www.rsd.cz a v brožurě Plánované projekty silniční infrastruktury ČR z prostředků Evropské unie v období 2014–2020, která je dostupná ke stažení na webových stránkách www.opd.cz

Vydavatel: Ministerstvo dopravy,
nábr. Ludvíka Svobody 12/1222, 110 15 Praha 1, info@opd.cz, www.opd.cz

1. vydání Praha, 2017, Neprodejný výtisk
Geografická data: VGHMÚF Dobruška © MO ČR, 2008;
Autoři fotografií: Ministerstvo Dopravy, SZDC, Roadmedia
Údaje jsou platné k 1. 7. 2017.

Pozn. Jelikož výstavbu významných dopravních komunikací ovlivňuje velké množství faktorů, které se nedají předem předvídat, jsou uvedena data pouze orientační.



EVROPSKÁ UNIE
Evropské strukturální a investiční fondy
Operační program Doprava

Ministerstvo dopravy
Státní fond dopravní
infrastruktury 